

BRASIL BIOFUELS (BBF)

Relatório de Sustentabilidade

2021



GRUPO
BBF



Sumário

Apresentação | 03

Mensagem do CEO

Nossos números

Quem Somos | 06

A Brasil BioFuels (BBF)

Nossos negócios

Governança corporativa

Estratégia e gestão | 21

Crescimento estrutural

Tecnologia e inovação

Responsabilidade social | 26

Nossa gente

Comunidade e agricultura familiar

Gestão ambiental | 34

Desempenho e perspectivas | 39

Sumário GRI | 41

Informações corporativas | 43

Apresentação

GRI 2-2, 2-3

Este é o nosso primeiro Relatório de Sustentabilidade inspirado nas Normas GRI (*Global Reporting Initiative*), principal metodologia para reporte de sustentabilidade mundial, trazendo alguns de seus indicadores. Nele, apresentamos a colaboradores, investidores, fornecedores, clientes, comunidades e demais públicos de relacionamento do Grupo BBF nossa trajetória, iniciada em 2008, nossos propósitos, desafios e resultados obtidos de 1º de janeiro a 31 de dezembro de 2021, período coberto pelo relatório.

A partir de agora, nosso propósito é publicar este relato anualmente, para reportar nossos indicadores de incorporação aos princípios ESG incorporados a todas as nossas operações, o que nos direciona a um modelo de negócio sustentável, hoje e no futuro, gerando impacto positivo para a sociedade e para o meio ambiente.

Dúvidas, críticas e sugestões podem ser encaminhadas para o e-mail contatos@bbfuels.com.br



Mensagem do CEO

GRI 2-22



Quando nascemos, em 2008, o que nos movia era a certeza da possibilidade de levar energia elétrica mais limpa e barata para as populações dos estados do norte do país, recuperando o equilíbrio de áreas degradadas e empregando os moradores do campo. Ao longo dos anos, investimos na realização de um sonho alimentado desde a fundação da BBF, substituir o diesel fóssil pelo biodiesel, nos transformando em pulmão da Região Amazônica e no maior produtor de palma de óleo da América Latina.

Em 2021, fomos além. Ampliamos nossa ambição. Demos importantes passos para contribuirmos de forma efetiva com a mudança da matriz energética do país, a partir da produção de combustível verde voltado para além da geração de energia elétrica.

Para isso, iniciamos um vigoroso e robusto processo de diversificação dos negócios. Além de

nos consolidarmos como uma empresa de energia elétrica baseada em diferentes fontes limpas e renováveis, nos dedicamos a projetos de expansão de nossa cesta de óleos vegetais, a investimentos na utilização da biomassa e ao desenvolvimento de novas tecnologias.

Entre as inovações está o uso do óleo da palma de óleo e da biomassa na geração de energia elétrica na usina termelétrica híbrida de São João da Baliza, em Roraima. Trata-se de um marco de inovação que nos permite incluir a biomassa em nosso ciclo vertical e integrado de geração de energia elétrica limpa e renovável.

Com isso, teremos o ciclo completo em nossa operação e ainda transformaremos a biomassa resultante em energia, eliminando de forma adequada e produtiva parte dos resíduos gerados em nossas unidades. Desenvolver uma usina com fonte renovável de matéria-prima abundante atende aos três princípios ESG, pois conseguimos evitar emissões de CO₂, diminuir os custos para produzir essa energia e ainda gerar emprego e renda para a população de Roraima.

Em 2021, ainda anunciamos a construção da primeira biorrefinaria de diesel verde do Brasil para 2025, na Zona Franca de Manaus. Com um

investimento de mais de R\$ 2,2 bilhões, esse pioneirismo permitirá a produção de 500 milhões de litros de HVO por ano, 100% desenvolvido com óleo vegetal. O cultivo de palma de óleo, em áreas anteriormente degradadas, ocupará mais de 100 mil hectares, em Roraima.

Nossos negócios são ativos de longo prazo e reforçam o compromisso da Companhia com as melhores práticas ambientais, sociais e de governança corporativa. Por acreditarmos que geração de valor e desenvolvimento sustentável e social são metas complementares, o plano estratégico traçado incorpora os princípios ESG em todas as nossas diretrizes e operações.

Assim, temos o orgulho de reunir neste nosso primeiro Relatório de Sustentabilidade, inspirado nas Normas GRI, essas e outras realizações que têm como princípio garantir um modelo de negócios sustentável no presente e no futuro, capaz de gerar impactos positivos para a sociedade e para o meio ambiente.

Boa leitura!

Milton Steagall
CEO do Grupo BBF

Nossos números GRI 2-6



147,1 mil toneladas

de óleo de palma processado em 2021

1 unidade

de esmagamento de soja e 1 indústria de biodiesel

3 unidades

de esmagamento de palma de óleo



110 mil

clientes de energia atendidos

38

24 usinas termelétricas em operação e 14 em implantação

51 MW

de capacidade de geração de energia



+ de 68 mil

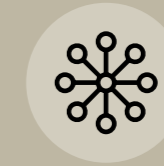
hectares de palma de óleo plantados

+ de 300

agricultores familiares parceiros

32 milhões

de litros/ano de produção de biodiesel de óleo de palma



+ de 6 mil

colaboradores



R\$ 1,5 bilhão

em ativos sustentáveis

01

Quem Somos



A Brasil BioFuels (BBF)

GRI 2-1, 2-6

A Brasil BioFuels – Grupo BBF, empresa 100% nacional, foi fundada em 2008, com objetivo de **mudar a matriz energética** da Região Norte, criando empregos, gerando renda e reduzindo o custo da energia elétrica para a população. Por meio de um modelo de negócio verticalizado e integrado, atuamos do início ao fim da cadeia de valor – desde o plantio da palma de óleo, extração do óleo bruto e produção de biocombustíveis, até a geração de energia elétrica limpa e renovável para os Sistemas Isolados, composto por localidades não conectadas ao Sistema Interligado Nacional (SIN).

Nascemos em 2008

cultivando nossos primeiros hectares de palma de óleo em Roraima

Nascemos em Roraima, na cidade de São João da Baliza, onde cultivamos nossos primeiros hectares de palma de óleo. Com o óleo de palma, desenvolvemos biocombustíveis para gerar energia renovável e alimentar nossas usinas termelétricas que fazem parte dos Sistemas Isolados. E, assim, disponibilizamos energia elétrica limpa para os clientes da Região Norte do Brasil, promovendo desenvolvimento econômico e social na Região Amazônica em plena harmonia com a Floresta Amazônica.

Os princípios *Environmental, Social and Governance* (ESG) estão incorporados em todas as nossas operações e nos direcionam a garantir que nosso modelo de negócio seja sustentável hoje e no futuro, gerando impacto positivo para a sociedade e para o meio ambiente.



Grupo **BBF** GRI 2-1, 2-6

Com sede administrativa em São Paulo, somos uma sociedade anônima de capital fechado (BRASIL BIO FUELS S.A.) que atua no agronegócio desde o cultivo da palma de óleo, comercialização, produção de biocombustíveis e geração de energia renovável.

Ao longo do tempo, conseguimos nos consolidar como uma das maiores geradoras de energia nos Sistemas Isolados da Região Norte e também como a maior produtora de óleo de palma da América Latina. Nossos negócios são ativos de longo prazo e reforçam nosso compromisso com as melhores práticas ambientais, sociais e de governança.

Somos o maior produtor de palma de óleo da América Latina, com mais de 68 mil hectares de plantio nos estados do Pará e de Roraima. Todo o nosso plantio respeita o Zoneamento Agroecológico da Cultura da Palma de Óleo (ZAE), aprovado pelo Decreto 7.172, de 7 de maio de 2010, que define a implantação sustentável desse cultivo em áreas degradadas até o ano de 2007, com o objetivo de recuperá-las.

Em 2021, após a aquisição do controle acionário da produtora de óleo de palma Biopalma Amazônia em 2020, no norte do Pará, impulsionamos a expansão de nossos negócios na agroindústria e somamos mais de seis mil colaboradores ao Grupo BBF.

No setor elétrico, somos uma das maiores geradoras de energia limpa nos Sistemas Isolados, com capacidade de geração de 51 MW e 24 usinas termelétricas em operação que atendem mais de 110 mil clientes. Até o final de 2022, nossa primeira usina híbrida a combinar biocombustível e biomassa para geração de energia será inaugurada em São João da Baliza, no estado de Roraima. Até 2024 serão incorporadas mais **14 usinas termelétricas**, ampliando a capacidade de geração para **178 MW**.

Desde 2009, produzimos biodiesel no estado de Rondônia. São mais de **32 milhões de litros** produzidos por ano, a partir de óleo de palma, oferecendo uma alternativa sustentável ao diesel S500 (combustível fóssil altamente poluente). Nosso biodiesel é utilizado como **combus-**

tível verde para geração de energia elétrica e também comercializado como uma opção **sustentável para o abastecimento** de caminhões, equipamentos e geradores de energia. Além disso, seremos pioneiros no desenvolvimento do biocombustível Diesel Verde (HVO), a partir de 2025, revolucionando o setor de biocombustíveis no Brasil.

GRI 2-23, 2-24

Nosso Propósito

Do solo à vida. Nosso portfólio de produtos e soluções nos posicionam como único *player* integrado do mundo, do cultivo ao portfólio de produtos.

Nossa Diretriz

Empoderar a cultura local amazônica e impulsionar a transição energética para o mundo.



Zoneamento Agroecológico (ZAE) para plantio

Decreto nº 7.172, de 7 de maio de 2010

ÁREAS DESMATADAS AUTORIZADAS PARA PLANTIO

Pará

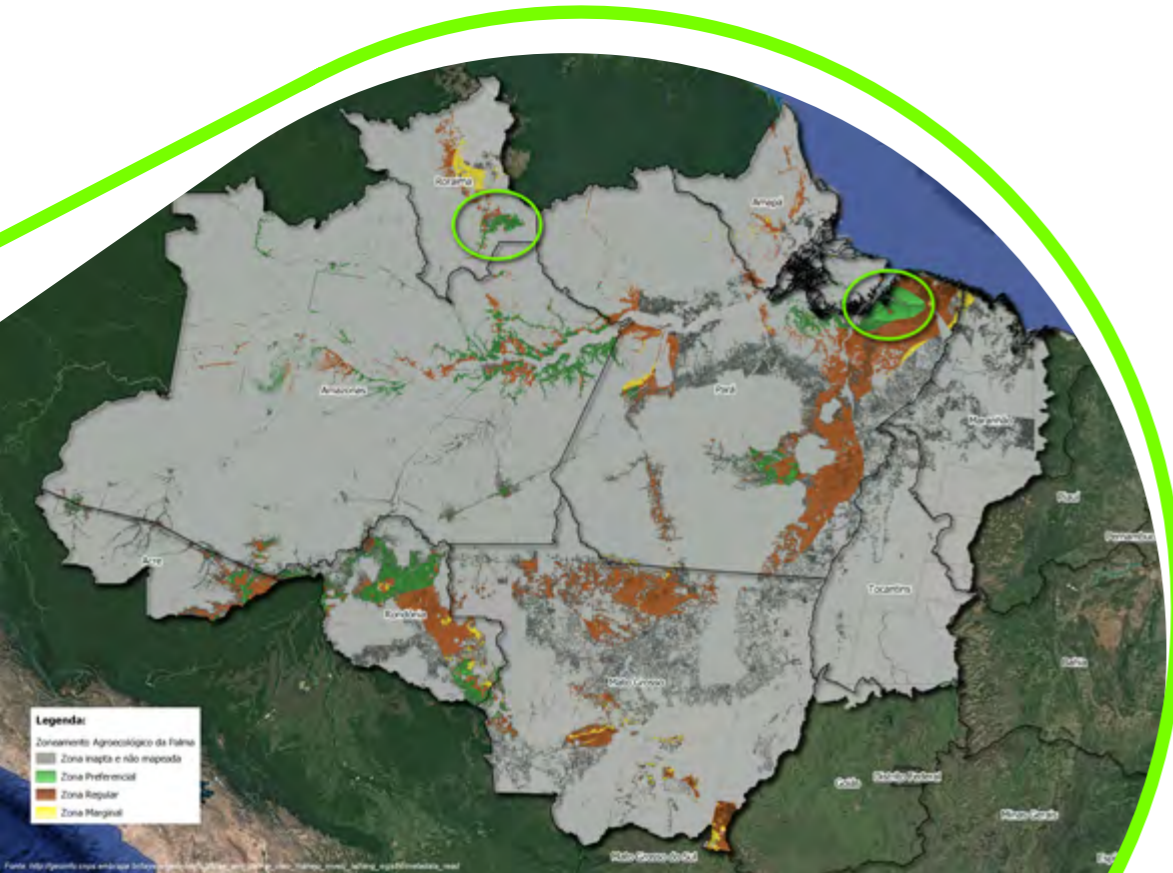
Preferencial: 2.327.674 ha

Regular: 10.448.374 ha

Roraima

Preferencial: 187.409 ha

Regular: 218.712 ha

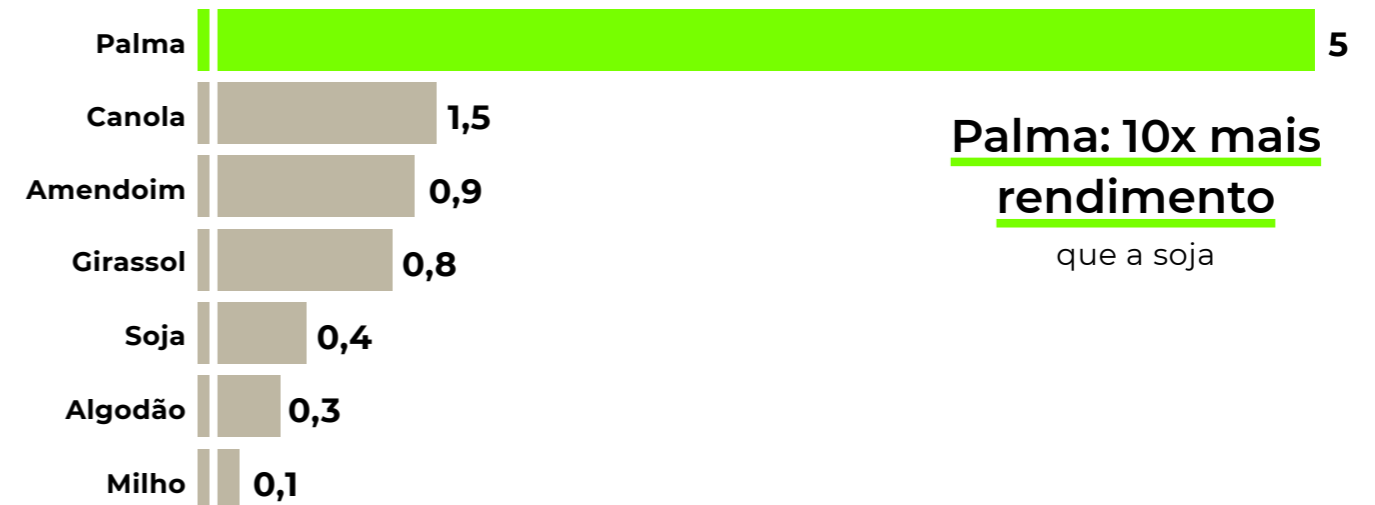


POTENCIAL DA REGIÃO

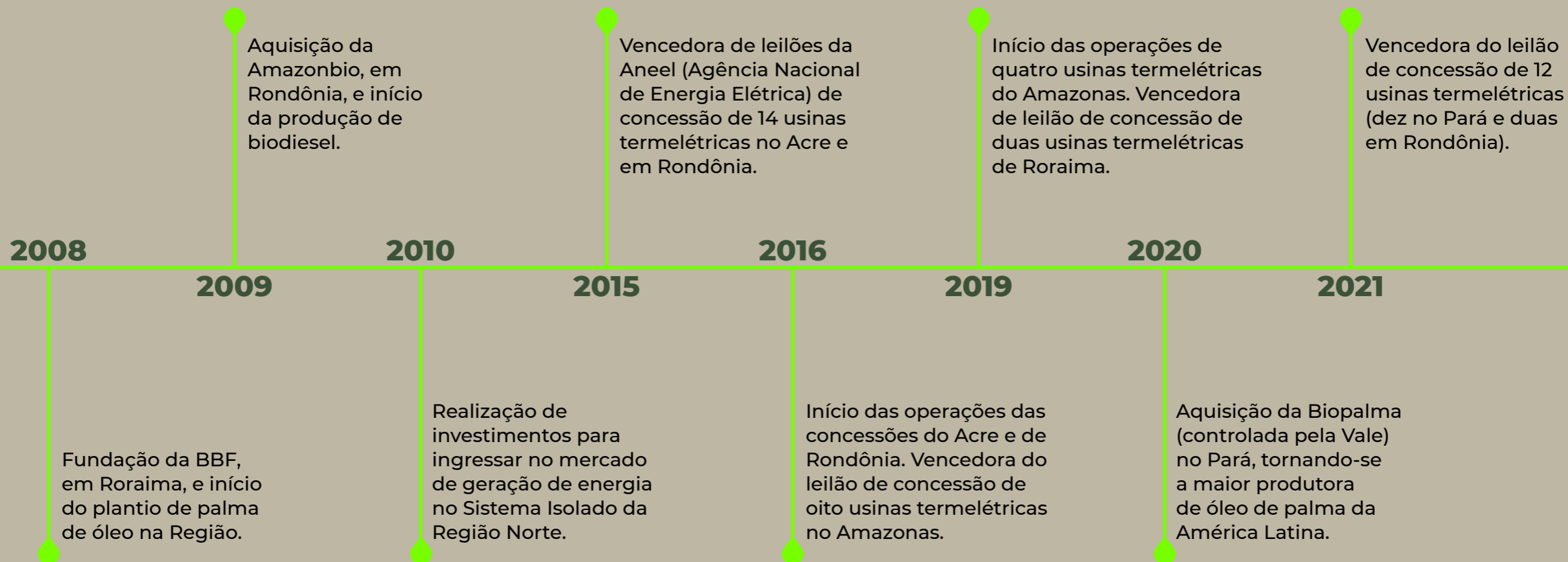
- > 31 milhões de hectares aptos ao cultivo
- > Baixa sazonalidade de colheita
- > Alto rendimento de óleo por hectare
- > Cultura perene e robusta: +35 anos produzindo
- > Colheita não mecanizável: Fixação do homem ao campo

Por meio do ZAE, em 2010, o governo federal reconheceu a expansão da cultura da palma de óleo nas áreas já desflorestadas da Amazônia Legal, como alternativa para a produção de óleo para fins alimentícios e energéticos.

RENDIMENTO DE TONELADA (por hectare/ano)



Linha do tempo



NOSSOS Negócios

Por meio de um modelo de negócios integrado e verticalizado, atuamos em toda a cadeia produtiva, garantindo a prática de nosso propósito de *player* integrado e nossa diretriz em impulsionar a transição energética para a produção e consumo de energia elétrica limpa. Para isso, investimos no cultivo da palma de óleo, na colheita, processamento dos frutos e na extração do óleo, do qual é produzido o biodiesel que alimenta a geração de energia elétrica limpa e renovável em termelétricas na Região Norte do país.

Ao atuarmos em toda cadeia produtiva — agroindústria, biocombustíveis e energia elétrica renovável — geramos mais de 6 mil empregos diretos e mais de 18 mil indiretos, fazendo do Grupo BBF uma das maiores empresas empregadoras da Região Norte do Brasil.



NOSSOS FUNDAMENTOS

Origem da matéria-prima

A produção própria da matéria-prima garante o controle dos custos e a baixa exposição aos preços das *commodities*.

Investimentos em tecnologia e patentes

Serão 20 patentes registradas até o final de 2023.

Contratos de longo prazo

Estabilidade do fluxo de caixa por meio de concessões de energia ou contratos de compra.

Modelo de negócio verticalizado:

Atuamos em toda a cadeia produtiva, garantindo eficiência das soluções propostas e os produtos comercializados

1. Óleo Bruto de Palma

- Produção de biocombustíveis
- Óleo vegetal como combustível
- Comercialização da *commodity*
- Insumo para bioquímica

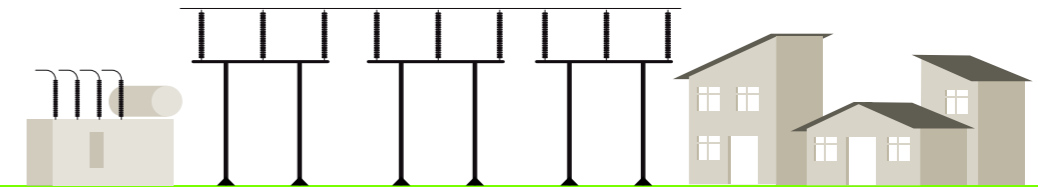
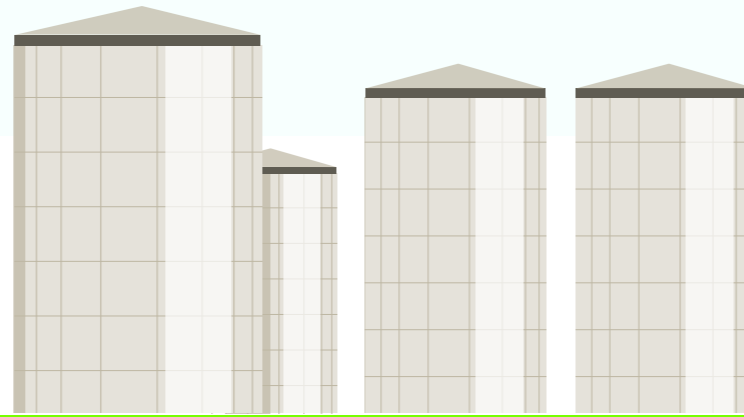
2- Biocombustíveis

- Destinação às UTEs
- Comercialização de biodiesel
- Contratos cativos

3- Energia Elétrica Renovável

- Trade off (1) entre o custo de produção do biodiesel e o diesel comercializado na região

- Trade off (2) entre o custo do óleo vegetal e preços dos combustíveis



**CADEIA
PRODUTIVA**

Plantação e
extração de óleo
bruto de palma

Produção de
biocombustível

Geração
de energia

Consumidor
final de energia

BBF Agro

No segmento de agroindústria, atuamos no plantio, manejo, processamento e comercialização de óleo de palma nos estados de Roraima e do Pará. Toda a produção, que em 2021 atingiu 147,1 mil toneladas, é processada em usinas extratoras próprias, sendo a maior parte do óleo destinada à produção de biodiesel. O óleo de palma é utilizado, globalmente, em produtos alimentícios, de higiene e farmacêuticos. No Brasil, somos pioneiros no uso para a produção de combustíveis verdes.

Como maior produtora de palma de óleo da América Latina, seguimos as melhores práticas internacionais para o manejo sustentável, com monitoramento contínuo no entorno das nossas áreas de atuação, seguindo os indicadores estabelecidos pelo Conselho Nacional do Meio Ambiente (Conama) e do Programa de Produção Sustentável de Palma de Óleo no Brasil, do Ministério do Meio Ambiente, que deve ser feito

apenas em áreas degradadas até 2007. Assim, nossas operações no campo auxiliam na inibição de novos desmatamentos e no equilíbrio ecológico da Região Amazônica, por meio do cultivo perene da palma de óleo, cujos frutos são colhidos enquanto a árvore permanece no solo.

A partir de 2025, entraremos nos mercados de cacau, macaúba e milho.

68,7 mil hectares

hectares de cultivo total

8,3 mil

hectares em
São João da Baliza (RR)

60,4 mil

hectares em Acará, Concórdia,
Moju e Tomé-Açu (PA)





BBF **Biocombustíveis**

Com capacidade instalada de 32 milhões de litros/ano, em Ji-Paraná (RO), desde 2009, produzimos biodiesel com a certificação RenovaBio, emitido pela ANP (Agência Nacional do Petróleo, Gás Natural e Biocombustíveis) e o selo Biocombustível Social, emitido pelo MAPA (Ministério da Agricultura, Pecuária e Abastecimento).

O biodiesel de óleo de palma é utilizado como combustível verde para geração de energia e também comercializado como uma opção sustentável para o abastecimento de caminhões e equipamentos.

Além de sebo, resíduo utilizado como matéria prima, o combustível verde é produzido com óleo de palma.

BBF Energia

Atendemos cerca de 110 mil clientes da região Norte, por meio de 24 usinas termelétricas em operação, movidas a biodiesel e biomassa, que geram 51 MW. Atualmente, a BBF é a única empresa que opera com biodiesel B100, em substituição ao diesel fóssil, em escala comercial nos sistemas isolados.

Em 2021, vencemos mais um leilão para atendimento dos Sistemas Isolados com dois projetos em Rondônia, com operação iniciada em janeiro de 2022, e dez no Pará, com início previsto para 2023. Também estamos construindo outras duas usinas sustentáveis, que utilizarão biomassa de bagaço de palma de óleo, para atender parte do estado de Roraima. Quando todas essas usinas entrarem em operação, atingiremos um total de capacidade de geração de 204,5 MW.

110 mil clientes

são atendidos por meio de nossas 24 usinas termelétricas de biodiesel e biomassa



Operações do Grupo BBF na Região Norte



2 Plantios de palma de óleo

+ de 68 mil hectares



14 usinas

de energia elétrica em implantação



3 Esmagadoras de palma de óleo

825 ton/hora



1 indústria

de biodiesel



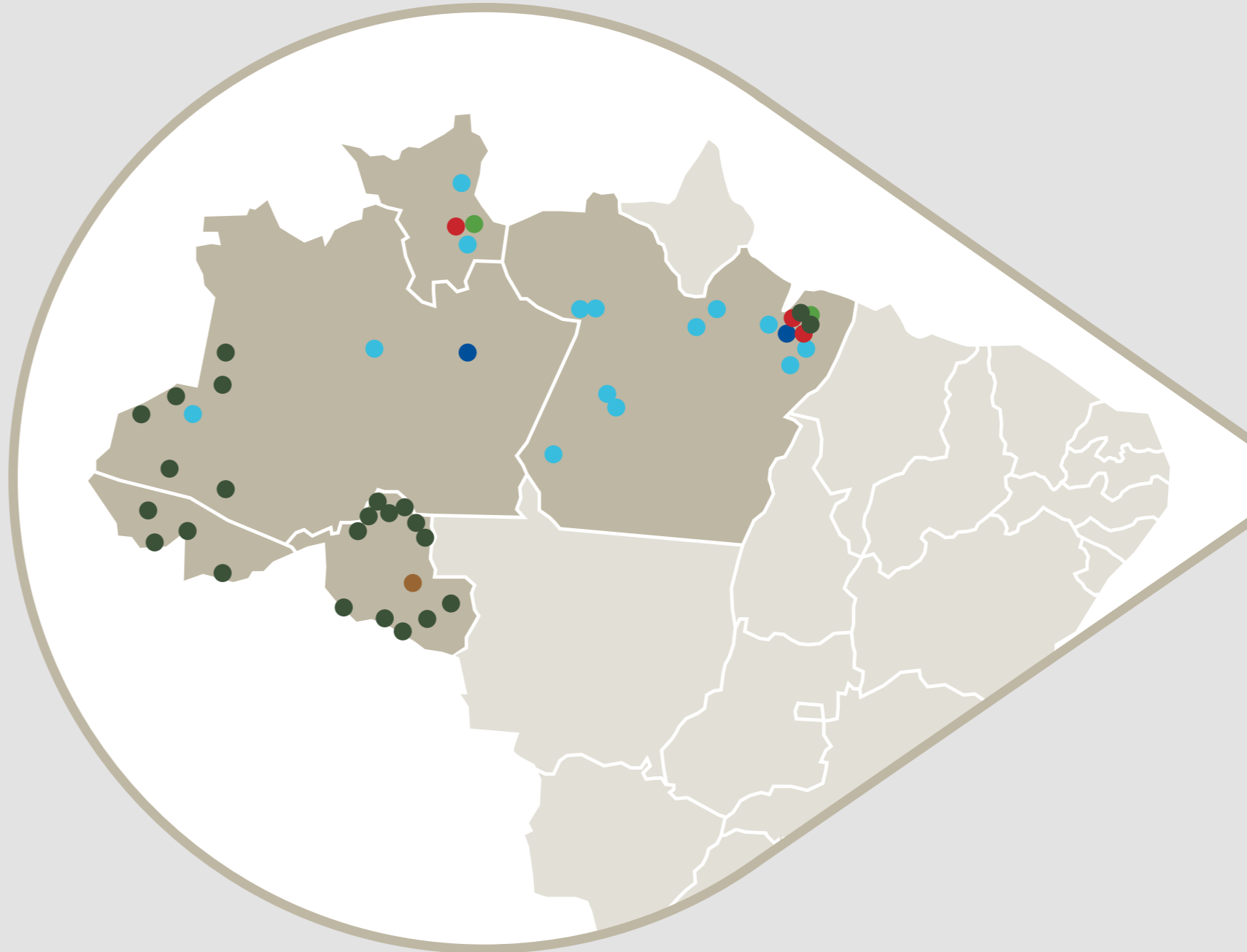
24 usinas

de energia elétrica em operação



2 indústrias

de biodiesel em pré-implantação



Governança Corporativa

GRI 2-9

Nosso modelo de gestão está voltado ao aprimoramento contínuo do engajamento dos colaboradores no alcance dos objetivos estratégicos da empresa. Entre as metodologias aplicadas estão as reuniões mensais de desempenho operacional e financeiro. Nelas as áreas operacionais de apoio validam indicadores e metas, consolidando o modelo de gestão e a cultura de análise crítica de resultados entre a liderança.

Para o monitoramento da concretização de nossas estratégias, utilizamos como ferramenta de gestão o *Balanced ScoreCard* (BSC), garantindo o acompanhamento de performance operacional e financeira, em todos os níveis hierárquicos. O método cria um fluxo contínuo de informações, o que favorece a agilidade do processo decisório.

ESTRUTURA ACIONÁRIA DA BRASIL BIOFUELS S.A.

Acionistas	Participação
Sócrates Participações S. A	63,3%
Demais	36,7%

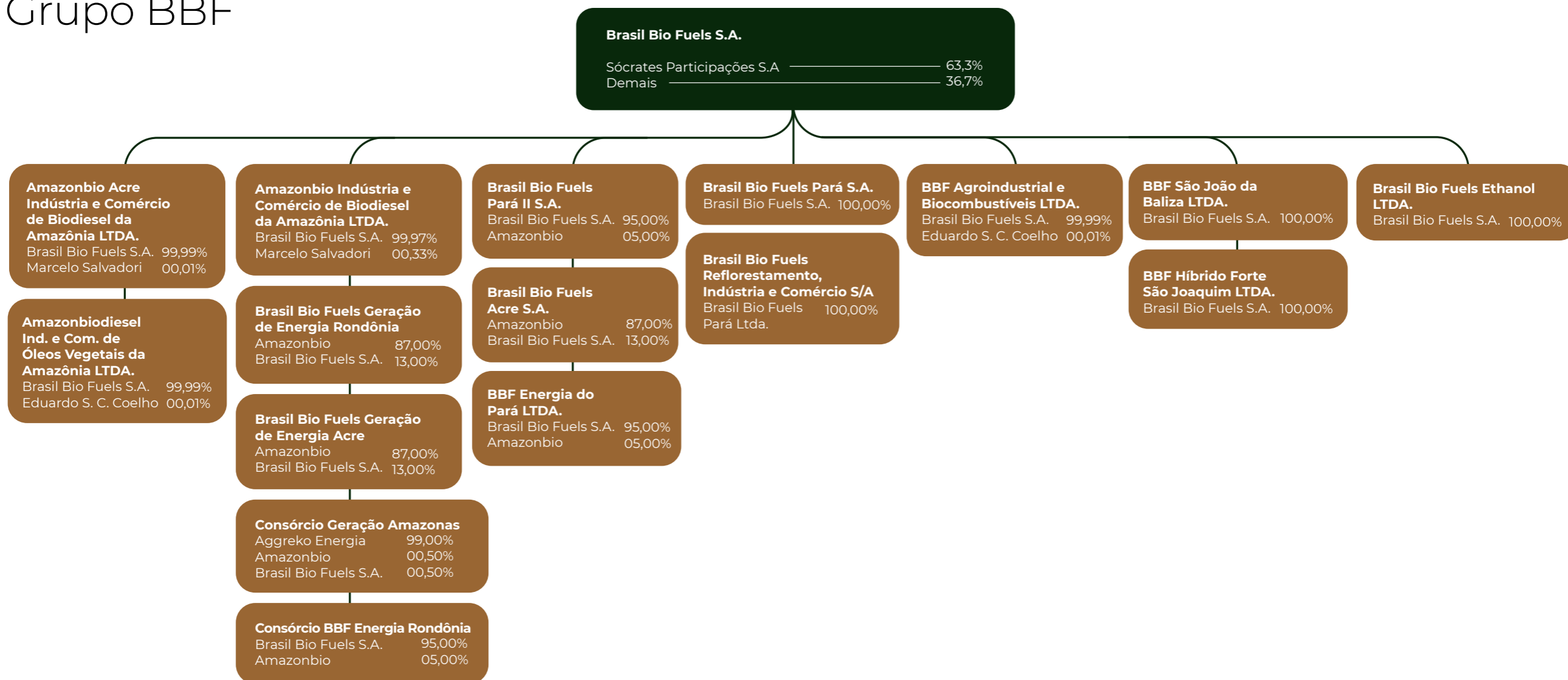


Inovação em gestão

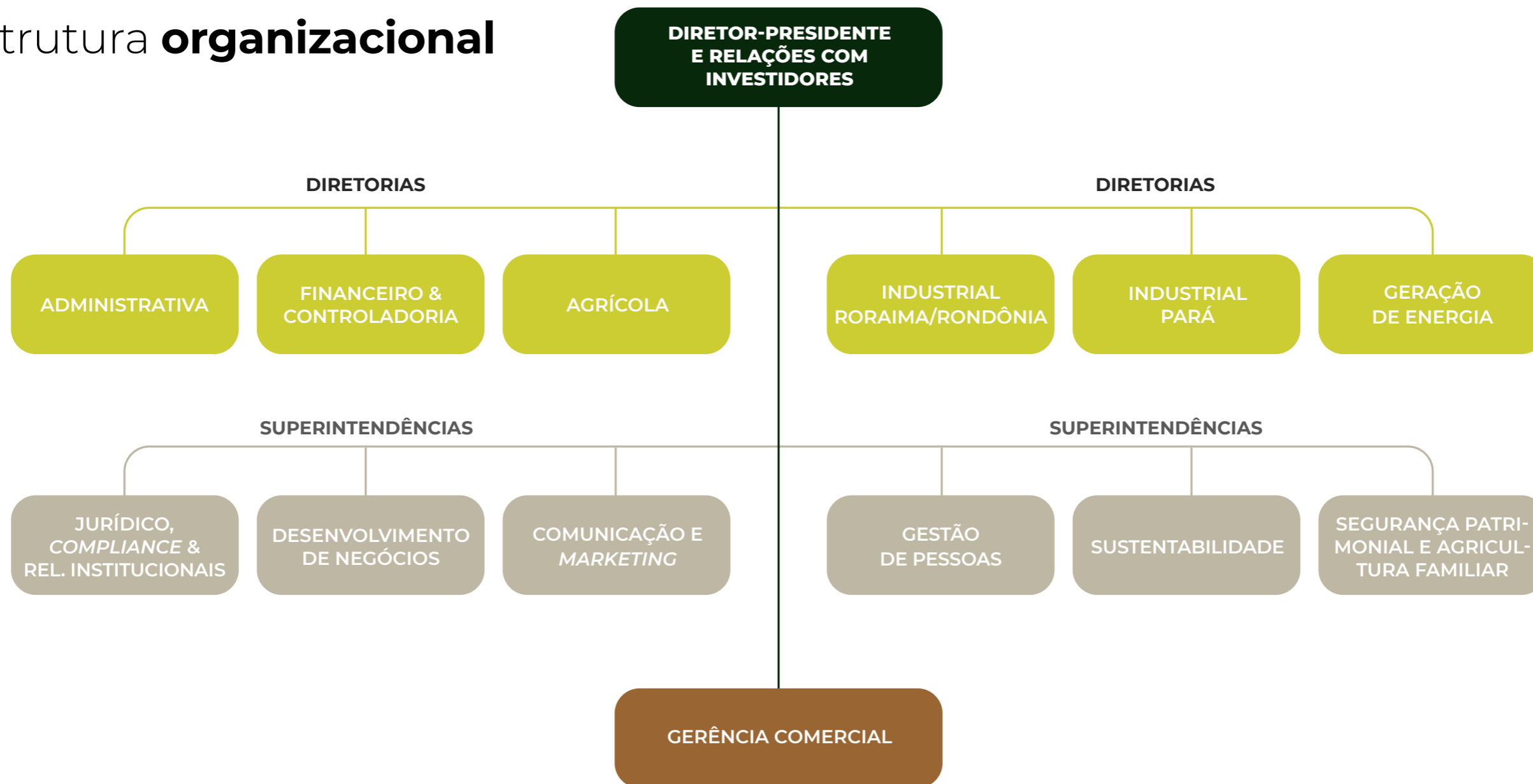
Até 2024, contaremos com a modernização completa de nossa gestão, por meio da transformação digital de nossos negócios. Para isso, a empresa optou por soluções tecnológicas de ponta voltadas à gestão e automação de processos. A solução em nuvem *RISE with SAP* vai atender todas as áreas, permitindo uma gestão de ponta a ponta nas unidades de negócios, fortalecendo a governança e a inteligência tecnológica em toda a nossa cadeia.

Organograma

Grupo BBF



Estrutura organizacional



ÉTICA E COMPLIANCE GRI 2-23, 2-24, 2-26

Acreditamos que a concretização de nosso objetivo de transformar as condições de vida da Região Amazônica, de forma mais inclusiva e sustentável, por meio de nosso negócio verticalizado, depende de nossa atuação ética. Para isso, seguimos nosso Código de Conduta Ética baseado em quatro valores: respeito ao meio ambiente, à vida e às pessoas; transparência e responsabilidade; excelência no que fazemos; foco em resultados e simplicidade.

Os procedimentos relacionados ao Código de Conduta Ética são tratados pela área Jurídica e *Compliance*. Cabe à Diretoria do Grupo BBF garantir sua aplicação e propor ao Conselho de Administração seu aperfeiçoamento e a sua atuação, sempre que necessário.

Nossa política anticorrupção garante o cumprimento das leis antissuborno e anticorrupção das diversas jurisdições onde atuamos. Entre as regras de boas práticas estabelecidas estão a realização de *due diligence* anticorrupção em toda a contratação de fornecedor e o reporte de qualquer situação suspeita por meio do canal de denúncias disponível em nosso *site*. Os colaboradores também podem reportar tais situações ao seu superior, ao Controle Interno ou à área local de *compliance*, com total garantia de anonimato.

Com base na Declaração Universal dos Direitos Humanos, pautamos nossas ações no respeito à diversidade humana, na valorização da cultura local e na promoção dos princípios de trabalho decente e não discriminatório, com ênfase na erradicação do trabalho infantil, escravo e degradante em nossa cadeia produtiva.

Exigimos de nossos fornecedores a manutenção das condições de trabalho seguras e saudáveis, atendendo a todos os requisitos normativos. Estabelecemos penalidades contratuais, com proibição de práticas de trabalho infantil, trabalho forçado ou assédio moral, mental ou psicológico e outros constrangimentos não éticos, e repudiamos qualquer tipo de discriminação.

GESTÃO DE RISCOS GRI 2-12

Nossa estrutura de gestão permite a padronização do modo como nossos riscos são identificados, analisados, avaliados, tratados e monitorados, mensal e anualmente. Essas práticas influenciam nossa performance futura, por facilitar a alocação de recursos que possam afetar os objetivos da empresa, reduzindo a exposição comercial do fluxo de caixa e otimizando o capital de giro. O monitoramento é realizado por meio de ferramentas que protegem as operações, assim como o relacionamento com os fornecedores da empresa.



NOSSAS CERTIFICAÇÕES



RenovaBio: Política Nacional de Biocombustíveis, cujo principal objetivo é a redução das emissões de gases causadores do efeito estufa na produção, comercialização e uso de biocombustíveis através dos Créditos de Descarboxinação (CBIOS). A certificação se refere à unidade produtora Amazonbio.



Selo Biocombustível Social: confere à unidade produtora Amazonbio o caráter de promotora de inclusão produtiva dos agricultores familiares enquadrados no Pronaf.



Selo Verde: representa o comprometimento do Grupo BBF com o desenvolvimento sustentável, com foco na redução de impactos ambientais de suas operações.



Estratégia e gestão

02

Crescimento estrutural



Em 2021, demos início a um processo de ampliação e diversificação dos negócios para nos consolidarmos como uma empresa de energia elétrica baseada em diferentes fontes limpas e renováveis. A estratégia reflete nosso objetivo de investir na expansão de portfólio de óleos vegetais, visando a transição energética por meio da produção de biodiesel e diesel verde (HVO).

Fazem parte desse novo momento do Grupo BBF a instalação de novas unidades de cogeração em suas plantas de esmagamento de palma de óleo no Pará e em Roraima, a construção de duas unidades de produção de etanol de milho e o desenvolvimento de Diesel Verde (HVO).

USINA HÍBRIDA - SÃO JOÃO DA BALIZA (RR)

Com capacidade instalada de 17,9 megawatts, a usina termelétrica híbrida, localizada em São João da Baliza, em Roraima, contou com R\$ 166 milhões em investimentos e é a primeira do país a combinar o óleo vegetal e a biomassa, com insumos obtidos a partir do processamento do óleo de palma. A operação vai contribuir para evitar a queima de cerca de 43 milhões de litros de combustível fóssil por ano na Região Amazônica. A substituição do diesel fóssil poupará a população e o meio ambiente da emissão de cerca de 99 mil toneladas de carbono na atmosfera.

Com início das operações em 2022, nossa UTE oferecerá um ciclo completo de produção, desde a plantação da palma de óleo até a transformação da biomassa em energia elétrica, transformando parte dos resíduos da operação.

EXTRUSORA DE SOJA (PA)

Em 2021, anunciamos nosso primeiro investimento em extração de óleo de soja, com a instalação de uma usina extrusora em Paragominas, no Pará, a primeira do gênero no estado. A nova usina apoia os produtores locais, que podem usar as instalações para extrair óleo e farelo de soja e comercializá-los. A inauguração da usina está prevista para o segundo semestre de 2022.

USINA HÍBRIDA - FORTE SÃO JOAQUIM (RR)

Em 2021, fechamos contrato de financiamento com o Banco da Amazônia (BASA) para o projeto da Usina Termelétrica Híbrida Forte de São Joaquim, com sede em Boa Vista (RR). Com potência instalada de 56,2 megawatts, o complexo industrial da usina, com inauguração prevista para 2023, será alimentado por fontes renováveis de energia com biomassa e óleo vegetal, com investimento orçado em R\$ 336 milhões.

PRODUÇÃO ETANOL DE MILHO (RO)

Em iniciativa pioneira no norte do país, em 2021, começamos a investir na produção de etanol de milho, o que tornará o biocombustível mais acessível na região. A partir de 2025, serão processadas cerca de 170 mil toneladas de milho/ano, com produção anual de mais de 70 milhões de litros de etanol por ano, dedicados exclusivamente à Região Norte.

Em parceria com empresas referências globais nesse negócio, aproveitaremos 100% da matéria-prima do milho, incluindo a produção de óleo e farelo de milho com zero resíduos na planta industrial. Com investimento de mais de R\$ 1 bilhão, a nova planta será construída em Vilhena, Rondônia, onde serão gerados mais de 300 empregos diretos na região.



Projeto da primeira biorrefinaria de HVO



Anúncio de construção da **primeira Biorrefinaria de HVO do Brasil**, na Zona Franca de Manaus



Investimento de **+ R\$2,2 bilhões**, na inédita biorrefinaria



Produção de diesel verde (HVO) **100% desenvolvido com óleo vegetal**



Cultivo adicional em **+100 mil hectares**, em Roraima



Produção de **+ 500 milhões** de litros por ano, a partir de 2025



Distribuição comercial realizada pela **Vibra Energia**

Um dos destaques de 2021 foi o anúncio de investimento na construção da primeira biorrefinaria de Diesel Verde (HVO).

Mais informações sobre o **Crescimento Estrutural** da BBF na **página 22**.

Tecnologia e inovação

GRI 2-9

Nosso estágio de amadurecimento e robustez, conquistado ao longo dos últimos anos, nos levou a um momento de inovação inédito em tecnologia de transformação de óleos vegetais. Somado ao *know how* tecnológico no desenvolvimento de combustíveis verdes, os novos projetos estratégicos do Grupo BBF incluem o futuro lançamento de uma linha de oleoquímicos para substituir produtos da indústria petroquímica de origem fóssil.

A custo competitivo, devido ao modelo de negócio verticalizado e integrado do Grupo BBF, a linha de oleoquímicos, a princípio, atenderá aos segmentos de fertilizantes, cosméticos e fármacos.

AGRICULTURA DE PRECISÃO

A adoção da agricultura de precisão nos permite gerar ações controladas e eficazes de aumento de produção. Com base na captação de informações do solo, da plantação e do clima, podemos determinar com precisão a necessidade nutricional de cada plantação de palma de óleo em nossas 90 fazendas.

Imagens aéreas de alta qualidade, captadas por drones, permitem a análise dos mais diversos aspectos de nosso plantio, o acompanhamento de toda a extensão da plantação e a obtenção de informações como capacidade de retenção de

água no solo, taxa de crescimento e detecção de doenças e pragas, além das estimativas de produtividade. O monitoramento por drone possibilita a identificação da presença de pragas, deficiência nutricional, mapeamento de Áreas de Preservação Permanente – APPs e focos de incêndio.



Monitoramento de solo, plantação e clima garante controle de qualidade da produção

03

Responsabilidade **social**



Nossa produção sustentável de óleo de palma e derivados gera valor aos negócios e a nossos *stakeholders*. Por meio de uma gestão consciente e responsável, apoiamos o fortalecimento social, o desenvolvimento das vocações econômicas regionais e a conservação e recuperação ambiental. Ao aliarmos sustentabilidade e aumento de produtividade em nossas operações, colaboramos com a inclusão social, uso de tecnologias eficientes e limpas, recuperação de áreas degradadas e preservação ambiental.



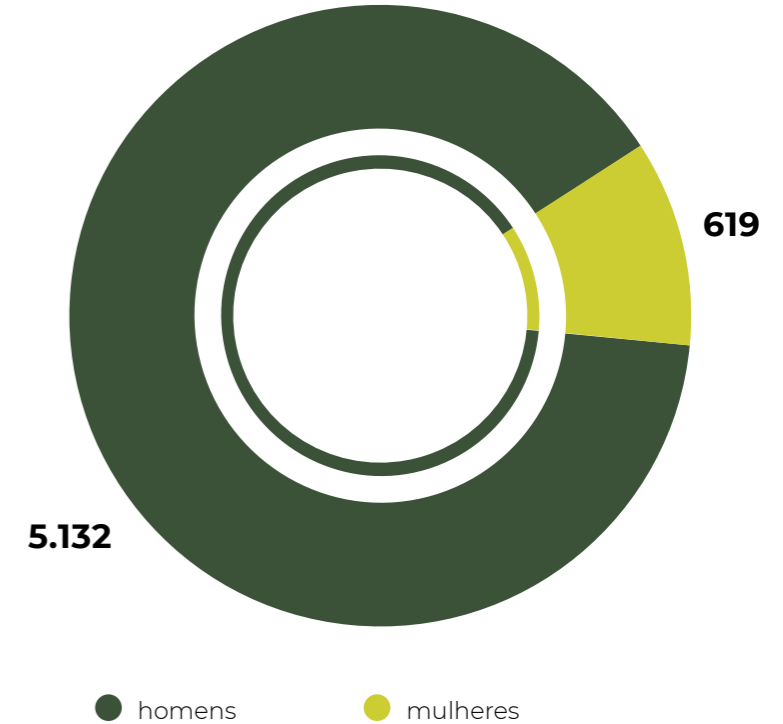
Nossa gente

GRI 2-7, 2-8

A Política de Recursos Humanos do Grupo BBF estabelece diretrizes e princípios gerais relacionados à gestão de pessoas. Todos os nossos procedimentos estão alinhados aos valores, objetivos e metas do negócio, servindo como um guia estratégico para gerir nosso capital humano.

Acreditamos na capacidade, no potencial e no desejo de autorrealização dos nossos colaboradores. Investimos no engajamento, desenvolvimento e reconhecimento de nossa equipe, para garantir crescimento contínuo, resultados sustentáveis e realização da nossa visão de futuro. Ao promovermos um ambiente colaborativo, inclusivo e de desenvolvimento profissional, damos oportunidade para que todos sejam protagonistas da trajetória da Companhia.

Total de colaboradores



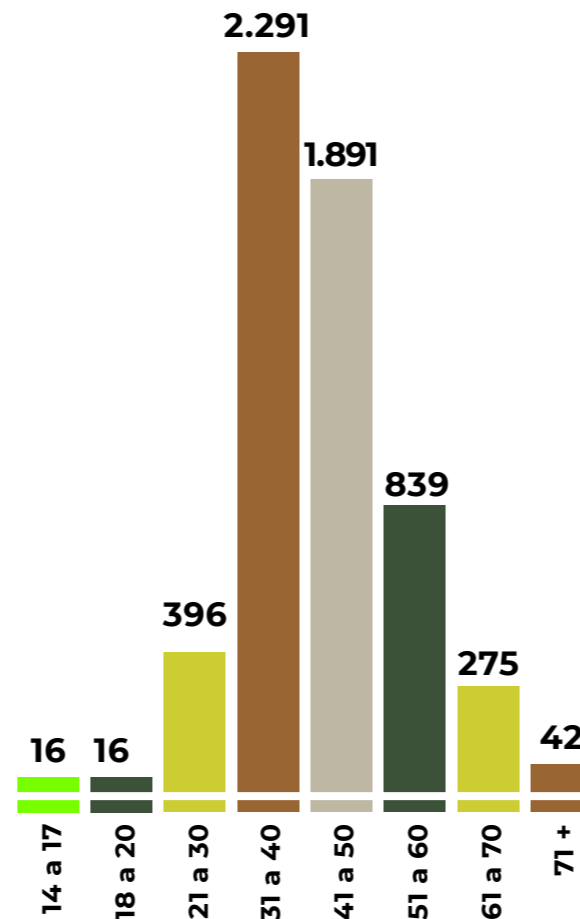
+ de 6 mil colaboradores:
5.132 homens, 619 mulheres

PERFIL DE COLABORADORES

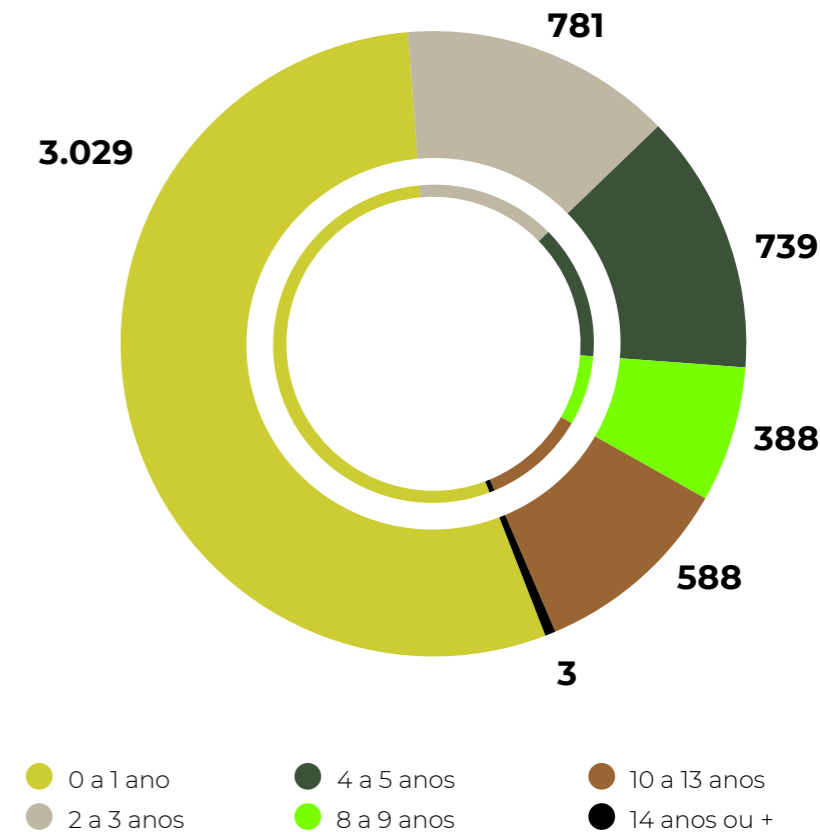
Escolaridade

2º grau completo	2.394
5ª. a 8ª. série incompleta	966
1º grau completo	681
2º grau incompleto	534
4ª. série incompleta	502
4ª. série completa	320
Superior completo	317
Analfabeto	138
Superior incompleto	70
Curso técnico	64
Pós-graduação	64
MBA	5
Mestrado	5
Doutorado	1

Faixa etária



Tempo de empresa



CONTRATAÇÃO E FORMAÇÃO

Em 2021, investimos na contratação, formação e capacitação de lideranças para suportar as exigências de gestão originadas pela nova fase de modernização da Companhia (*leia na pág. 14*). Por meio do Programa de Desenvolvimento de Liderança, iniciamos a reciclagem do nível de gerência, oferecendo cursos e treinamentos, que atingirão outros níveis de liderança a partir de 2022.

Cientes da necessidade de impulsionarmos a qualificação profissional da população ativa dos estados da Região Norte, reforçamos nossa parceria com o Senar (Serviço Nacional de Aprendizagem Rural) e Senai (Serviço Nacional de Aprendizagem Industrial). Outra providência foi ampliar nossos programas Jovem Aprendiz, de Estágio e de Aperfeiçoamento Técnico (Senai).

Uma cultura de meritocracia e de *feedback* transparente alinha os interesses de carreira individuais às oportunidades e necessidades dos negócios, priorizando o aproveitamento interno.

Fechamos 2021 com 6 mil colaboradores, sendo 4.500 trabalhadores rurais, contra 2.869 do ano anterior. Já somos o maior empregador da Região Norte do país e o rápido crescimento do Grupo BBF deverá exigir um quadro de colaboradores de 27 mil pessoas até 2027.

DIÁLOGO COM OS SINDICATOS **GRI 2-29**

A área de Recursos Humanos da empresa é responsável pelas negociações coletivas e pelo relacionamento com os sindicatos. Mantemos um diálogo próximo e transparente com o Sindicato dos Trabalhadores e Trabalhadoras Rurais e com o Sindicato dos Trabalhadores nas Indústrias de Alimentação dos Estados do Pará e Amapá. Nossos colaboradores são informados sobre cada rodada de negociação, por meio de seus gestores. Também são realizadas assembleias em campo, para validar os resultados e sanar dúvidas. Para identificar potenciais melhorias, nossa área de Relações Trabalhistas realiza rodas de conversa periódicas com os colaboradores operacionais.



DIVERSIDADE

Em 2021, reforçamos nosso processo de maior inclusão das mulheres em nossas operações. O público feminino cresceu 16%, em comparação com o ano anterior. As contratações se concentraram no trabalho de polinização da palma de óleo e também já abriram outras portas para as mulheres, como na operação de máquinas.

SAÚDE E SEGURANÇA

Temos como premissa zelar pelas condições de trabalho, pela segurança e pela qualidade de vida dos colaboradores. Acompanhamos as obrigações trabalhistas e previdenciárias, fornecendo condições adequadas de trabalho, alojamentos, equipamentos de proteção individual e alimentação saudável.

A Política de Saúde e Segurança desdobra nosso valor “A vida em primeiro lugar” em sete Princípios de atuação e sete Compromissos. Os compromissos e resultados da liderança estão focados no alcance da Excelência em Saúde e Segurança, alinhadas com o nosso Código de Conduta Ética. As lideranças são capacitadas para inspecionar e acompanhar o trabalho em campo, com o objetivo de orientar os colaboradores, além de identificar riscos e propor ações preventivas.

Em 2021 – ano em que registramos 50% de redução em acidentes com lesão – campanhas nacionais de conscientização de prevenção de doenças e cuidados com a saúde impulsionaram debates. Durante encontros remotos, médicos e especialistas convidados pela empresa expuseram diferentes temas, como câncer de próstata (Novembro Azul) e doenças sexualmente transmissíveis (Dezembro Vermelho).



7 Compromissos para a excelência em S&S

1. Saúde e Segurança são responsabilidade de todos;
2. Valorizar Saúde e Segurança significa valorizar as pessoas;
3. O foco em Saúde e Segurança é a “Perda Zero”;
4. Queremos melhorar sempre e constantemente;
5. Identificação e Gerenciamento de Riscos de Saúde e Segurança são a solução;
6. O gerenciamento de Saúde e Segurança é amplo;
7. O gerenciamento de Saúde e Segurança considera todos os relacionamentos.

7 Princípios de atuação dos Compromissos S&S

1. Identificar e gerenciar riscos, associados a suas atividades, processos, instalações, produtos ou serviços;
2. Atuar preventivamente no gerenciamento dos riscos à Saúde e à Segurança das pessoas e integridade das instalações;
3. Atender aos requisitos legais de Saúde e Segurança estabelecidos e aos assumidos voluntariamente;
4. Melhorar continuamente o desempenho em Saúde e Segurança através de um efetivo sistema de gerenciamento;
5. Contribuir positiva e proativamente na evolução de desempenho em Saúde e Segurança dos colaboradores;
6. Entender e gerenciar de forma preventiva os riscos à saúde dos colaboradores, familiares e comunidades adjacentes;
7. Promover ambiente de trabalho saudável, seja físico ou psicossocial.

Comunidade e agricultura familiar

Nossa colaboração às comunidades onde atuamos vai além de levar energia elétrica limpa a mais de 110 mil clientes da Região Amazônica. Participamos do desenvolvimento socioeconômico de pequenas localidades com geração de emprego e renda, fomentamos a economia local e ajudamos na redução do êxodo rural.

Além de sermos uma das maiores empresas empregadoras da Região Norte, com o uso intensivo de mão de obra para o cultivo da palma de óleo, investimos na formação de jovens profissionais que têm a oportunidade de trabalhar junto a suas famílias, sem serem obrigados a migrar para cidades maiores em busca de emprego. Em paralelo, a geração de renda impulsiona o desenvolvimento econômico por meio da atuação do comércio e outros serviços locais.

Nosso Plano de Relacionamento com Comunidades, elaborado em 2020, reúne diretrizes, ferramentas de gestão e procedimentos de nossa atuação social e de equipes técnicas da empresa em comunidades tradicionais e de agricultores familiares. Uma relação sempre pautada pelo diálogo aberto e pela transparência, baseada nos seguintes princípios: relacionamento positivo e adequado; as comunidades tradicionais possuem cultura e modo de vida diferenciados; as comunidades tradicionais possuem direitos específicos que devem ser conhecidos e respeitados. [GRI 2-29](#)





Acordo voluntário com as comunidades: formalizado por meio do instrumento jurídico Termo de Cooperação e Compromisso (TCC), no qual são estabelecidos os objetivos, os projetos estruturantes, as formas de gestão dos recursos financeiros e as competências de ambas as partes. O acordo estabelece um prazo de três anos, com o objetivo de proporcionar maior previsibilidade e segurança para as comunidades. Atuamos em sete municípios, realizando parcerias com comunidades tradicionais e não tradicionais.

O acordo apoia a implementação de projetos estruturantes, que visam ao fortalecimento econômico e à qualidade de vida das comunidades, assim como ao fortalecimento de suas organizações representativas. Os recursos financeiros são alocados anualmente e distribuídos para as etapas de elaboração e execução dos projetos, de acordo com regras acordadas com as comunidades tradicionais e de agricultores familiares.

Comunidades **de atuação**

Total: 319

atuação direta: **32**

1 terra Indígena

(Turé Mariquita I e II)

11 aldeias de atuação direta

20 comunidades quilombolas

9 quilombos de atuação direta

298 comunidades locais

12 de atuação direta

ÁREAS DE ATUAÇÃO

Água potável: acesso a água de qualidade por meio do oferecimento de estrutura para receber caixa d'água e construção de poço artesiano com tubulações.

Segurança alimentar: apoio à produção agrícola para garantir alimentos, tais como piscicultura, avicultura, agricultura, sistemas agroflorestais e ferramentas agrícolas.

Educação e tradição cultural: apoio a ações voltadas a alfabetização e preservação cultural, por meio da construção e manutenção de casas ou barracões culturais; realização de festas tradicionais; incentivo à linguagem local; insumos para artesanato e estrutura para escola.

Sistemas produtivos e insumos: apoio a sistemas produtivos para a geração de renda e autonomia financeira.

Saúde: incentivo à prática esportiva e apoio para criação e manutenção de estrutura para atendimento médico.

AGRICULTURA FAMILIAR

Por meio do Programa de Agricultura Familiar, do Ministério da Agricultura, Pecuária e Abastecimento, incentivamos a produção sustentável entre mais de 437 famílias dos municípios de Tomé Açu e Acará, no Pará. Nossas parcerias com agricultores locais colaboram para o desenvolvimento socioeconômico da Região Amazônica, ao disponibilizar programa capacitação e serviços de assistência técnica.

Principais iniciativas:

- Incentivo na compra de fertilizantes;
- Apoio à colheita de cacho de fruto fresco;
- Controle fitossanitário/controlado de pragas;
- Apoio à comunidade;
- Visitas técnicas para suporte e recuperação.

Atuação Programa de Agricultura Familiar (Pará)

+ de 380 famílias

incentivadas

+ de 4.000 hectares

de palma cultivados

+ de 34.524 ton.

de frutos comprados de agricultores familiares incentivados

+ de R\$ 25 milhões

investidos em frutos dos agricultores familiares



CANAL DE RELACIONAMENTO

Mantemos o Canal de Relacionamento com Comunidades, no qual são recebidas demandas, críticas e sugestões. A iniciativa visa apoiar a mitigação e a resolução de potenciais conflitos, possibilitando maior rapidez e eficiência nos processos.

04

Gestão Ambiental

GRI 2-25



Para cumprir o objetivo de participar de forma efetiva na conservação da biodiversidade da Região Amazônica, nossas ações estão balizadas em alguns pilares: manejo e conservação do solo e da água; proteção da fauna e flora; gerenciamento de resíduos sólidos; gerenciamento de efluentes industriais e domésticos; práticas agrícolas conservacionistas; produção de biocombustíveis e geração de energia renovável.



Programas

Programa de Educação Ambiental: sensibilização de colaboradores e comunidades com visão integrada de ações voltadas a questões socioambientais, com foco na formação de cidadãos participativos na melhoria da realidade local.

> **Realizações 2021** - Diálogos de Meio Ambiente (DMA) nos polos do Pará; integrações de novos colaboradores; ações voltadas ao público interno (campanhas e Semana de Meio Ambiente); desenvolvimento de multiplicadores de conhecimento; promoção de palestras de educação ambiental em escolas, comunidades e em propriedades de agricultores parceiros.

Programa de Recuperação de Áreas

Degradadas: recuperação e monitoramento, com a adoção da melhor alternativa para a reabilitação ambiental de cada local.

> **Realizações 2021** - Recuperação conforme o PRO 022 (recuperação de áreas degradadas); produção e plantio de mudas próximas às matas como forma de conscientização dos colaboradores; arborização das agrovilas dos polos agroindustriais; recuperação de áreas alteradas pela exploração de laterita; incentivo aos agricultores parceiros a manter o uso sustentável do solo, sem a utilização do fogo para limpeza de área.



Programa de Resíduos Sólidos: o Plano de Gerenciamento de Resíduos Sólidos monitora os procedimentos operacionais de segregação na fonte, coleta, armazenagem, transporte e destinação final.

> **Realizações 2021** – Implementação dos procedimentos operacionais PRO 002 - Procedimento para a Destinação de Embalagens Vazias de Defensivos Agrícola; PRO 006 — Procedimento para Recebimento de Resíduos no Galpão de Armazenamento Temporário de Resíduos; PRO 013 — Procedimento para Gestão de Resíduos Sólidos; PRO 025 — Procedimento para Coleta Seletiva e PRO 018 — Procedimento para não Conformidades Ambientais.

Programa de Gerenciamento de Recursos Hídricos: atende a Política Nacional de Recursos Hídricos, no gerenciamento e monitoramento de mananciais e incentivando o consumo consciente, com respeito aos limites outorgados de captação.

> **Realizações 2021** – Implantação dos procedimentos PRO 008 — Procedimento para o Monitoramento do consumo de água, e PRO 021 — Procedimento para o Monitoramento da qualidade da água para consumo humano; capacitação dos colaboradores; elaboração de especificação técnica e avaliação de propostas de fornecedores de monitoramento hídrico; monitoramento periódico de águas superficiais, subterrânea e efluentes; implementação de sistemas de controle e tratamento de água e efluentes, para o reporte as áreas usuárias e ao órgão ambiental competente, permitindo a tomada de ações preventivas e corretivas; consolidação de dados da gestão de recursos hídricos para reporte de indicadores.

Programa de Monitoramento Atmosférico: acompanha e previne possíveis alterações das características do ambiente local geradas nos polos agroindustriais, com base na legislação ambiental.

> **Realizações 2021** – Implementação e monitoramento conforme o procedimento PRO 017 — Emissões Atmosféricas; coleta semestral de amostragens das chaminés das caldeiras por empresa especializada; monitoramento semestral de amostragens de fumaça emitida por veículos movidos a diesel.



**Programa de Monitoramento de Fauna e Flora:**

diagnóstico da biota das localidades de operações da empresa, composição de base de dados para futuras atividades de manejo e conservação e estabelecimento de parâmetros para minimizar potenciais impactos.

> **Realizações 2021** - Promoção do autodeslocamento das espécies de animais nas frentes de serviços; detalhamento da forma de captura, resgate e soltura, tipo de marcação, triagem e demais procedimentos adotados para os animais capturados ou coletados, informando o tipo de identificação individual e registro; definição de pontos de amostragem da fauna e flora, de acordo com as especificidades de cada local; promoção da preservação das APPs (Áreas de Preservação Permanente) e ARLs (Áreas de Reserva Legal).



Em 2021, **destacamos seis programas** que atuam como aliados na **conservação da biodiversidade** da Região Amazônica

RECUPERAÇÃO E PRESERVAÇÃO DE FLORESTAS

A partir de premissas voltadas à preservação de áreas de floresta nativa e recuperação de áreas degradadas, a BBF destina cerca de 95% de suas terras para compor áreas de reservas florestais. Para isso, se preocupa com a redução do uso de agrotóxicos por meio da adoção do manejo integrado de pragas e uso de tratamentos culturais no cultivo, respeitando a legislação vigente e, principalmente, o Zoneamento Agroecológico da Palma de óleo – ZAE da Palma.

Por meio do ZAE, em 2010, o governo federal reconheceu a expansão da cultura da palma de óleo nas áreas já desflorestadas da Amazônia Legal, como alternativa para a produção de óleo para fins alimentícios e energéticos. Porém, seu cultivo está legalmente restrito em 96,3%, do território brasileiro.

Visando ainda à recuperação das áreas degradadas na região, em 2021 a BBF iniciou um novo projeto que permitirá o cultivo de espécies locais, como o cacau e a macaúba. Com esse projeto, pretende-se alcançar um novo patamar no processo de recuperação de área degradadas, trazendo maior diversidade econômica e ambiental para a região.

Pensando também nos objetivos de redução de emissões de gases poluentes, iniciamos contatos com o Programa Brasileiro *GHG Protocol*, que poderá ser utilizado como ferramenta para realização dos cálculos de emissões de gases efeito estufa. Em paralelo, assinamos o Acordo Ambiental São Paulo (CETESB), com o objetivo de definir metas para a redução destes gases, que estarão baseadas em diagnóstico de emissões de todas as operações do Grupo BBF, realizado por empresa especializada.

95% das terras da BBF são destinadas para compor áreas de reservas florestais



05

Desempenho e perspectivas



Reestruturação para o crescimento

Em 2021, o Grupo BBF registrou uma geração de EBITDA de R\$ 302 milhões, e receita líquida de R\$ 1,014 bilhão, sendo 85% do volume de óleo de palma, 12% de energia e 3% de biodiesel. O ano foi marcado pela reestruturação administrativa e financeira exigida após a aquisição da Biopalma, quando passamos a controlar uma área de 68 mil hectares de cultivo de palma de óleo, sendo 7 mil de parceiros de agricultura familiar, e nos tornamos a maior produtora da América Latina.

Nosso plano estratégico traçado para os próximos anos aponta para uma área plantada de mais de 100 mil hectares, o que atenderá à expansão de nosso negócio verticalizado de cultivo e processamento de óleos vegetais e geração de energia limpa. Em 2021, nos preparamos para esse momento de crescimento com projetos inovadores em nossa cesta de óleos, com a inclusão do cultivo e processamento de milho; construção de usinas híbridas; e desenvolvimento de HVO.

85% da nossa receita vem do **óleo de palma**



Sumário de conteúdo da **GRI**



Declaração de uso

A BBF relatou as informações citadas neste sumário de conteúdo da GRI para o período de 01/01/2021 a 31/12/2021 com base nas Normas GRI

GRI Norma Universal

GRI 1: Fundamentos 2021

Norma GRI	Conteúdo	Localização
CONTEÚDOS GERAIS		
A organização e suas práticas de relato		
	2-1 Detalhes da organização	07, 08
	2-2 Empresas incluídas no relato de sustentabilidade da organização	03
	2-3 Período de relato, frequência e ponto de contato	03
	2-4 Reformulações de informações	Não há.
	2-5 Verificação externa	Não há.
Atividades e trabalhadores		
	2-6 Atividades, cadeia de valor e outras relações de negócios	05, 07, 08
	2-7 Empregados	27
	2-8 Trabalhadores que não são empregados	27
Governança		
GRI 2: Conteúdos gerais 2021	2-9 Estrutura de governança e sua composição	17, 25
	2-12 Papel desempenhado pelo mais alto órgão de governança na supervisão da gestão dos impactos	20
Estratégia, políticas e práticas		
GRI 2: Conteúdos gerais 2021	2-22 Declaração sobre estratégia de desenvolvimento sustentável	04
	2-23 Compromissos de política	08, 20
	2-24 Incorporação de compromissos de política	08, 20
	2-25 Processos para reparar impactos negativos	34
	2-26 Mecanismos para aconselhamento e apresentação de preocupações	20
Engajamento de stakeholders		
GRI 2: Conteúdos gerais 2021	2-29 Abordagem para engajamento de <i>stakeholders</i>	29, 31

Informações corporativas

GRUPO BBF

Rua Bela Cintra, 904 - Consolação
São Paulo (SP) – CEP: 01415-002
Telefone: 55 (11) 2770-2000

www.brasilbiofuels.com.br

Créditos

CONTEÚDO E DESIGN

grupo report – rpt.sustentabilidade
www.gruporeport.com.br

Ana Carolina de Souza Matsuzaki
gestão de projetos e relacionamento

Cristina Barbosa
conteúdo

Diego Ribeiro
projeto gráfico

Sergio Almeida
diagramação

Catalisando Conteúdo
revisão ortográfica



GRUPO
BBF