



BIOPALMA

Uma empresa VALE



Relatório de Sustentabilidade 2019



Introdução

O Relatório de Sustentabilidade fortalece o nosso compromisso com a transparência na produção de óleo de palma e com as partes interessadas. Nele, reportamos os principais indicadores e resultados do ano de 2019. Nosso objetivo principal é apresentar, de forma objetiva, o desempenho do nosso negócio com ações nos âmbitos sociais, ambientais e econômicos, priorizando-os de maneira integralizada e responsável.

Para a elaboração e construção deste relatório, levamos em consideração a visão da empresa, aliada com as expectativas dos nossos stakeholders, acreditando serem eles o nosso maior patrimônio e mostrando, assim, o nosso posicionamento no mercado do agronegócio.

Nosso relatório foi concebido a partir das informações coletadas nas nossas áreas de negócio. O resultado desta ampla consulta mostra a consolidação dos nossos norteadores, Ética, Transparência e Eficiência em busca de uma produção Sustentável.

Os resultados aqui apresentados refletem os esforços na busca constante de melhoria na eficiência e no uso dos recursos, sejam ambientais, sociais ou financeiros, contribuindo para o aumento da capacidade de operação e na geração de receitas. Consolidarmos nossa eficiência de forma transparente, em sintonia como os aspectos econômicos da sustentabilidade da Biopalma, viabilizando assim o desenvolvimento de iniciativas socioambientais sustentáveis.

Relatório de Sustentabilidade 2019

- Introdução
- Apresentação do CEO
- Identidade Organizacional
- Glossário
- Expediente

- 13 • Administração Interna e Externa
- 14 • Organograma
- 15 • Modelo de Gestão
- 16 • Mapa Estratégico
- 17 • Cadeia de Valor
- 18 • Política Anticorrupção
- 19 • Conflitos de Interesse

Governança Corporativa

12

Estratégia de Negócio

20

- Mecanização 21
- Agricultura de Precisão 22
- Produção de Óleo 23
- Gestão de Sustentabilidade 24
- Direitos Humanos no Ambiente de Trabalho 26
- Política de Recursos Humanos 28
- Relações Trabalhistas 29
- Promoção de um Ambiente de Trabalho Inclusivo e Diverso 31
- Criação de Valor 32

- 34 • Uso de Recursos Sustentáveis
- 37 • Catalisador do Desenvolvimento Local
- 38 • Agente Global de Sustentabilidade
- 39 • Código de Conduta Ética
- 40 • Princípios de Atuação em Saúde e Segurança
- 41 • Compromissos com Saúde e Segurança

Sustentabilidade

33

Social

42

- Responsabilidade Social 43
- Perfil por Tempo de Biopalma 44
- Programa de Qualificação Profissional 45
- Gestão de Pessoas 46
- Ações Sociais 47
- Programa de AF 48
- Processo de Aquisição e Entrega de Adubo para Agricultura Familiar 49
- Visita nas Escolas 50

Apresentação do CEO

Caros leitores,

É com orgulho que apresentamos nosso Relatório de Sustentabilidade, ano 2019. Ele proporcionará a vocês conhecer a Biopalma.

Atravessamos mais um período conturbado no cenário político e econômico, ao mesmo tempo, o ano de 2019 nos desafiou a buscarmos novas estratégias de posicionamento, reconhecendo que, no contexto internacional, o óleo de palma permanecerá sendo uma Commodity volátil.

No entanto, apesar dos fatores desfavoráveis que não controlamos, assumimos o compromisso de conduzir nossa empresa para um novo e desafiador percurso. Revisamos nossa estrutura organizacional para garantir que todas as áreas trabalhem em sinergia.

São estes desafios que nos movem para nos mantermos firmes no propósito de melhoria contínua no nosso negócio e planejarmos os investimentos futuros. Em relação aos aspectos

comerciais, mantivemos nossa estratégia em vendas de curto prazo e fidelização da nossa carteira de clientes.

Ao assumir um papel proativo, a Biopalma contribui com o desenvolvimento de uma pegada sustentável, fortalecemos nossa interação com os stakeholders, consolidamos o nosso nível de transparência, construindo relações de confiança sólidas e evoluímos consistente nas questões relacionadas à sustentabilidade na produção de óleo de palma.

Assim, apresentamos, de forma sistêmica, as práticas realizadas que contribuem para o desenvolvimento da Biopalma. G4-1

Desejamos a você aí uma boa leitura.

Aqui, nós temos Orgulho de Ser Biopalma.

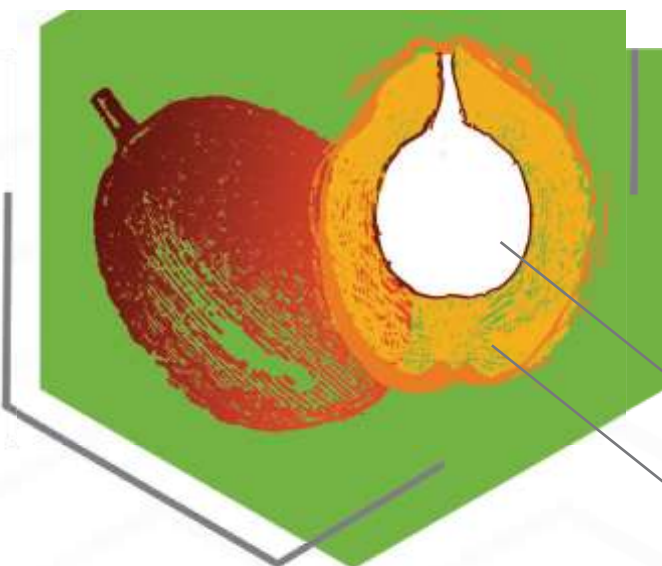
Fernando Senhora
Diretor-Presidente.

A Palma de Óleo

A palma de óleo (*Elaeis guineensis* Jacq) é uma palmeira nativa do continente africano. Pode ser encontrada nas formas semisselvagem e selvagem.

Sua dispersão pelo mundo ocorreu quando de sua domesticação pelo homem.

É cultivada na faixa equatorial em três áreas principais: África, Ásia, América Central e América do Sul.



É uma cultura que produz dois tipos de óleo: o óleo de palma, que é extraído do mesocarpo e o óleo de palmiste, que é extraído do endosperma.

O óleo de palmiste (PKO - Palm Kernel Oil)

O óleo de palma (Palm Oil)

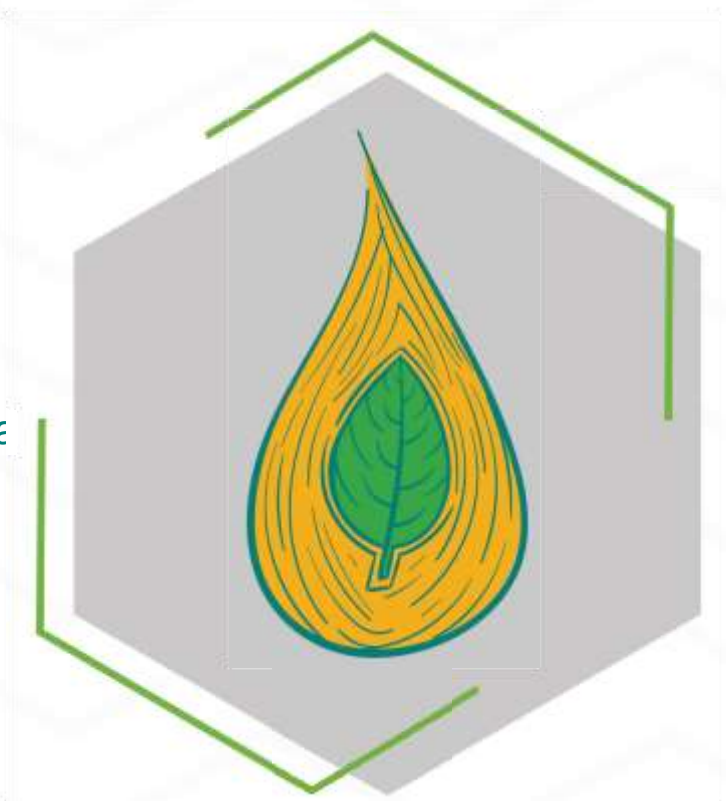
O Óleo de Palma

41,5 t

de óleo de palma
são produzidas no
mundo

3.700 kg/ha

rendimento anual de
óleo de palma



Dentre os óleos vegetais, o óleo de palma se destaca na matriz energética brasileira por proporcionar consideráveis vantagens de cunho social, econômico e ecológico.

A elevada produção de óleo de palma por unidade de área confere um destaque especial desta cultura na agricultura mundial. Segundo a Malaysian Palm Oil Promotion Consul - MPOPC, o rendimento anual do óleo de palma fica em torno de 3.700 kg/ha.

A produção de óleo de palma estimada no mundo, apenas em 2018, foi de 41,5 milhões de toneladas, segundo um dos relatórios da USDA – United

States Department of Agriculture, que trata ainda de uma melhoria da produtividade, apoiada por clima favorável.

Ainda segundo a USDA, os rendimentos são maiores que no ano anterior e são referenciados em relatórios públicos recentes de plantações, mostrando aumentos de produção de óleo de palma em anos consecutivos, entre 6 a 32 por cento, já visíveis no período de janeiro a setembro de 2018.

Fonte: <https://www.usda.gov/>

Onde o Óleo de Palma Está Presente?



No Brasil, o óleo de palma é mais conhecido por seu uso alimentar. Entretanto, não raro, ele tem aplicação industrial em segmentos distintos que vão desde a siderurgia, laminação de chapas de aço, quanto a utilização nas indústrias de tintas e vernizes.

Outro ramo que se vale deste óleo com frequência é o de fábricas de sabões e detergentes. Fármacos e cosméticos também são produtos que contém o óleo de palma.

E, faz alguns anos, que políticas públicas foram desenvolvidas pelo governo brasileiro levando em consideração a produção de biocombustível a partir do óleo de palma.

Identidade Organizacional



Missão

Produzir óleo de palma e derivados de forma sustentável.



Visão

Ser a empresa referência no mercado de óleo de palma em excelência operacional e sustentabilidade.



Valores

- Respeito à Vida e às Pessoas;
- Transparência e Responsabilidade;
- Excelência no que fazemos;
- Foco em resultados e Simplicidade.
- Trabalho em Equipe;
- Orgulho de Ser Biopalma.

Onde Estamos



Fundado em 2007, nosso negócio é focado na produção e na venda de óleo de palma e seus subprodutos para o mercado nacional e internacional.

Possuímos quatro polos agrícolas na região do Vale do Acará e Baixo Tocantins, nordeste paraense. São oito os municípios contemplados: Moju, Acará, Tomé-Açu, Concórdia do Pará e Abaetetuba. O projeto atual conta com 56.487 mil hectares de área própria e 6.914 mil hectares de participação dos agricultores familiares, viabilizado através do Programa Nacional de Fortalecimento da Agricultura Familiar (Pronaf), programa criado e mantido pelo governo federal.

Todo plantio foi realizado exclusivamente em áreas cujas características originais já haviam sido alteradas antes da chegada da Biopalma,

tanto sobre a perspectiva ambiental, como sobre o biótico ou a biomassa. Adotamos em todas as nossas etapas de produção, o conceito de sustentabilidade. Além disso, nos tornamos um dos maiores provedores de emprego na região, proporcionando a oportunidade de inclusão social.

Em 2019, o projeto finalizou o ano com 3.724 empregados, trabalhando em um ambiente saudável e harmonioso, amparado pela legislação trabalhista, através das negociações dos acordos coletivos de trabalho, realizados com os sindicatos que representam os nossos empregados.

Do ponto de vista das relações e condições de trabalho, podemos dizer que a Biopalma é hoje uma das melhores empresas do Pará para se trabalhar.

Sobre este Relatório

Anualmente, publicamos nosso Relatório de Sustentabilidade como forma de demonstrar nossa conduta ética, transparente e responsável, através do diálogo aberto com os grupos de interesse da empresa, com o objetivo de promover o entendimento do negócio, dando transparência aos impactos e riscos das nossas atividades, proporcionando maior credibilidade e eficácia no relacionamento com os stakeholders, e mais segurança nas decisões sobre investimentos. Neste, buscamos informar nossos resultados conforme sua relevância.

Desde 2014, mantemo-nos fieis à publicação anual deste Relatório que, para nós, é referência na publicação do nosso padrão e princípios de qualidade, mostrado de forma consistente, transparente e acreditada, assim como mostramos nossos desempenhos em relação à Sustentabilidade e três de seus pilares: o ambiental, o econômico-financeiro e o social, dando ciência de nossas dificuldades e estratégias para o atingimento das metas e dos objetivos traçados.

Porém, mais do que expor ao público as atividades e o desempenho da empresa nas áreas sociais, ambientais e econômicas, o Relatório de Sustentabilidade é um importante instrumento estratégico para tomadas de decisão.

Biopalma: Linha do Tempo

Iniciou-se o consórcio entre a Vale (41%) e a Biopalma da Amazônia (59%).

2007

Fundação da Biopalma da Amazônia S.A. Reflorestamento, Indústria e Comércio.

2009

2011

Vale assumiu 70% da Biopalma.

Iniciou-se a primeira unidade extratora de óleo em Moju.

2012

2012

Iniciou-se a produção e a colheita de fruto e a produção da Agricultura Familiar.

Iniciou-se a construção da segunda unidade extratora de óleo em Acará.

2014

2015

Iniciou-se a produção de óleo na unidade extratora em Acará.

Iniciou-se a construção da Usina de Palmiste em Acará.

2017

2019

Iniciou-se o Projeto Transformação.

Governança Corporativa

- Administração Interna e Externa
- Modelo de Gestão
- Mapa Estratégico
- Cadeia de Valor



Administração Interna e Externa

Governança
Corporativa

98,12%
Vale S.A.

1,23%
MSP Fundo de
Participações

0,65%
BioParticipações
S.A.

Participação Societária

Nossa estrutura administrativa é formada pelo conselho, que não exerce a função de CEO, e suas deliberações demandam quórum representativo da maioria dos membros por votos majoritários. O Diretor-Presidente da Biopalma é responsável pela gestão da empresa e pela coordenação das diretorias, fazendo o elo entre estas e seus Superintendentes com o Conselho de Administração da empresa. Além disso, é também atribuição do Diretor-Presidente executar as diretrizes estabelecidas pelo Conselho.

Temos quatro diretorias (Administrativa-financeira, Sustentabilidade, Industrial e Agrícola) e duas Superintendências, uma de Gestão de Materiais de Serviços e Econômica, e outra Comercial de Produtos Acabados que prestam contas ao Diretor-Presidente sobre suas atividades, bem como, caso seja solicitado, ao Conselho de Administração.

Há quinze Gerências, diretamente ligadas aos Diretores e Superintendentes, responsáveis pela elaboração e implantação de processos operacionais e financeiros aprovados pelo Conselho.

A Ouvidoria funciona como um canal de recebimento de denúncias de atos ilícitos nos processos, procedimentos e práticas corporativas. Na estrutura da empresa controladora, a execução de atividades correcionais e a gestão dos processos disciplinares fica por conta da segurança Empresarial, ligada à Diretoria de Sustentabilidade.

Auditoria Independente e Auditoria Interna

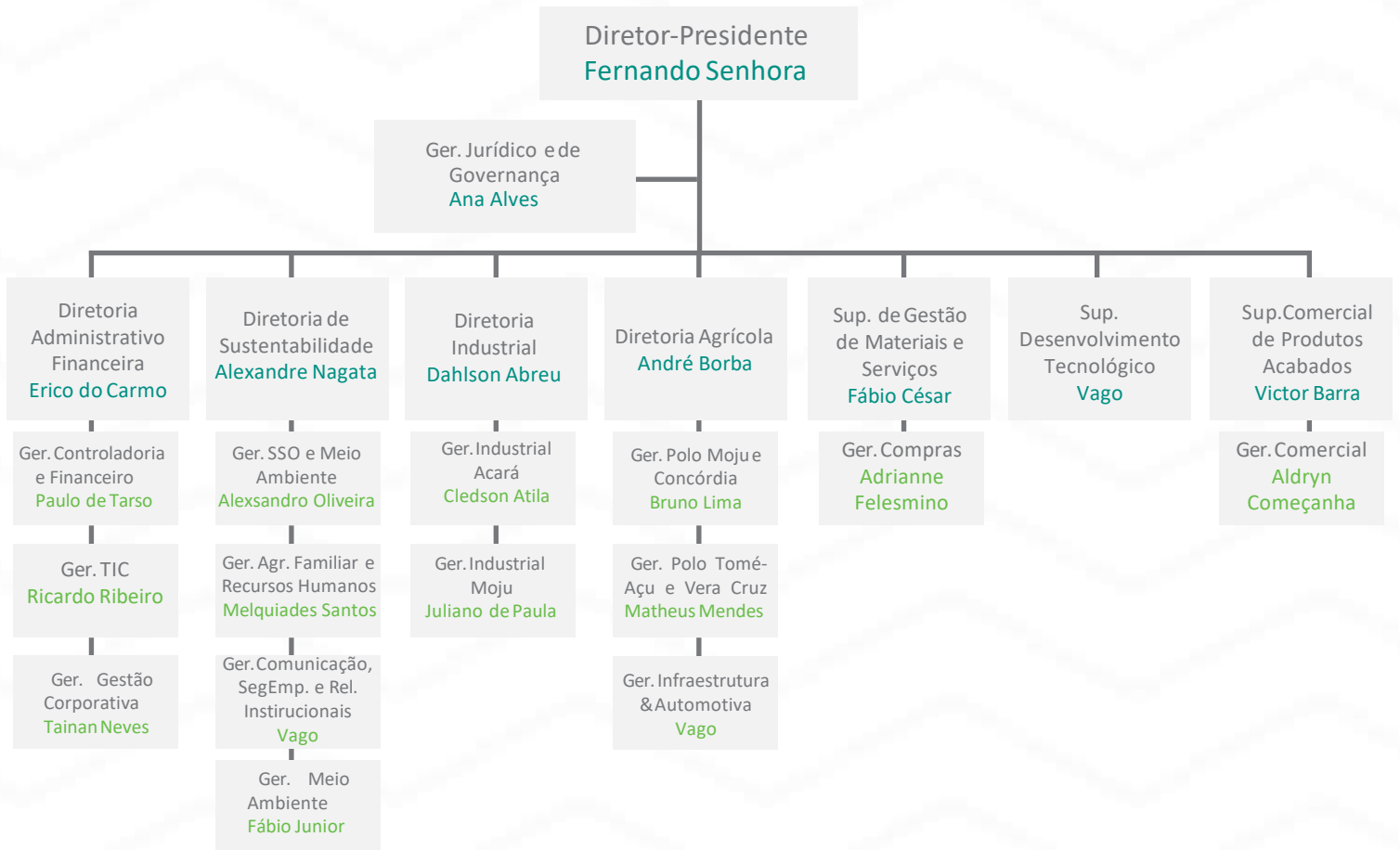
Nossas auditorias são realizadas para tornar transparentes os processos e ações da Biopalma. Nelas, vemos a consistências dos nossos processos financeiros, contábeis e operacionais, nos ajudando a entender os fatores de risco do nosso negócio. As auditorias detectam ocorrência de falhas, o não atendimento a uma norma ou a requisitos relacionados aos processos ou produtos. São as chamadas não conformidades. Além disso, cabe ao Auditor examinar se as atividades desenvolvidas estão de acordo com o que foi planejado pela empresa anteriormente.

A Auditoria Independente: convocada pelos acionistas majoritários do Conselho de Administração, é responsável por auditar as demonstrações financeiras e verificar se elas realmente refletem a realidade da empresa quanto aos resultados e variações patrimoniais. Também tem a função de revisar e avaliar os controles internos e indicar, por meio de relatório, recomendações de melhorias.

Já a Auditoria Interna é um órgão de controle doméstico da empresa. Monitora e avalia a adequação das normas, procedimentos e controle interno, atuando proativamente para fazer recomendações de melhorias. Sua função principal é organizar o ambiente focado em *compliance*.

Organograma

Governança Corporativa



Modelo de Gestão

Governança Corporativa

		Presidente + Diretores + Gestores + Superintendente	Diretores + Gestores + Superintendente	Gerentes + Supervisores	Supervisores + Líderes Operacionais	Líderes Operacionais + Equipes
Alta Gerência	RAC 01 Mensal	●				
	Reunião de Diretoria Semanal	●				
Média Gerência	Pré-RAC Mensal		●			
	RAC 02 Mensal			●		
	RAC 03 Mensal				●	
	RAC 04 Mensal					●

Tem como principal função administrar, zelar e divulgar as Políticas, Normas, Instruções e Procedimentos. Sua atuação abrange uma gama de ações internas destinadas a melhorar o fluxo de informação e zelar pela conduta ética de administradores e empregados de modo a preservar a transparência, a qualidade, a igualdade e a segurança das informações prestadas a nossa controladora.

Como parte fundamental da disseminação e, principalmente, da utilização do Modelo de Gestão Biopalma, a empresa realiza Reuniões de Análise Crítica (RACs) mensais junto às áreas operacionais de apoio para avaliar indicadores e metas dos níveis estratégicos, táticos e operacionais, consolidando o modelo de gestão e a cultura de análise crítica de resultados entre os Líderes das equipes operacionais.

As RACs acrescentam vantagens como a divulgação das metas a serem atingidas pela base operacional; a disseminação da ferramenta de gestão adotada pela empresa para a criação de um ambiente de interação e desenvolvimento das equipes nos turnos; o envolvimento das equipes na elaboração e implantação de planos de ação para a melhoria do desempenho; o desenvolvimento de lideranças em níveis operacionais para a consolidação da cultura voltada a resultados.

Essa metodologia permite que todos participem do processo decisório e gera, por consequência, empoderamento. O engajamento dos empregados na discussão das ações para alcance dos objetivos estratégicos da empresa facilita o aprendizado e melhora a eficiência nos processos, criando clima organizacional saudável e competitivo.

Mapa Estratégico

Governança Corporativa



A Biopalma utiliza o BSC (Balanced Scorecard) como ferramenta de gestão para monitoramento do alcance de sua estratégia. Através do desdobramento de seu modelo de gestão e de seu mapa estratégico, a empresa garante o acompanhamento de performance operacional e financeira em todos os níveis hierárquicos decisórios subsequentes, oferecendo transparência e criando fluxo contínuo de informações, acelerando o processo decisório.

O mapa estratégico é um instrumento para avaliação, discussão e correção de rotas a partir dos indicadores e das metas de desempenho

estabelecidas nos diferentes níveis hierárquicos da organização. Sua disseminação é fundamental para consolidação da cultura voltada ao resultado e afirma o valor “Transparência e Responsabilidade” pregado pela companhia.

Em 2018, tivemos uma mudança importante no que tange à acessibilidade da ferramenta e suas informações. O Mapa Estratégico ficou, a partir de então, disponível em uma plataforma online com acesso livre a todos os empregados que dispõem de internet.

Cadeia de Valor

Governança Corporativa



Revisado em 2018, o Código de Ética contém nossa Missão, Visão e Valores, além de deveres e regras básicas, de forma a disciplinar as ações de nossos profissionais, com o objetivo de harmonizar o funcionamento da Biopalma. Este Código fixa parâmetros de conduta profissional para todos que trabalham na empresa, sejam empregados próprios, terceirizados e fornecedores, ou aqueles que agem em seu nome, atuem e ajam em consonância com as diretrizes da empresa, representando nosso compromisso em defender aquilo em que acreditamos, seguindo uma postura responsável, ética, transparente e de respeito mútuo.

É uma ferramenta para gerenciamento dos nossos processos. Para tanto, criamos um fluxograma dos conjuntos de atividades essenciais para a agregação de valor. Organizada em macroprocessos, adotamos indicadores visando gerar valor aos nossos clientes.



Processos de Suporte:

- Relação com Comunidades;
- Serviços de Meio Ambiente;
- Planejamento Logístico;
- Comunicação;
- Segurança Empresarial;
- Saúde e Segurança;
- Serviços de Infraestrutura.



Processos Operacionais:

- Implantação;
- Cultivo;
- Extração de Óleo de Palma e de Subprodutos;
- Garantir Produção de Cacho de Fruto Fresco.



Processo de Gestão:

- Planejamento e Estratégia;
- Compliance às Normas e Procedimentos;
- Relação com Investidores;
- Planejamento Orçamentário.



Processos Administrativos:

- Vendas;
- Requisição ao Pagamento;
- Controladoria e Financeiro;
- Caixa;
- Contabilidade Fiscal;
- Jurídico;
- Recursos Humanos.

Ao fortalecer esses elos, foi possível criar vantagem competitiva no mercado, visando garantir a máxima qualidade do serviço e produto ao cliente final, favorecendo o crescimento da empresa.

Através da cadeia de valor, conseguimos mapear todo o nosso processo produtivo e quais as variáveis agregadoras de valor ao produto. Com isso, implementamos ações para potencializar essas áreas.

Política de Anticorrupção

Governança Corporativa

Estabelecida em 14/08/2015, nossa Política (POL-0016) existe para reiterar os principais requisitos das leis antissuborno e anticorrupção das diversas jurisdições onde a Biopalma atua e promove o contínuo cumprimento de tais leis. A Política respeita as leis e os regulamentos do país/jurisdição onde estamos localizados ou onde ela realizar seus negócios.

Estão subordinados a esta Política todos os empregados e administradores da Biopalma, tendo o dever de zelar e cumprir na íntegra todas as regras estabelecidas nela e são responsáveis por disseminar e praticar as diretrizes nela contidas.

Todos os fornecedores, que atuam em nome da Biopalma ou em seu interesse, devem utilizar esta Política como ferramenta para orientar suas condutas e evitar conflitos e violações.

As proibições de condutas estabelecidas nesta Política devem ser aplicadas globalmente, mesmo que a respectiva legislação tenha regras mais brandas e, portanto, admita ou tolere algumas condutas nela proibidas.

Combatendo a Corrupção

Temos tolerância zero à corrupção e acreditamos que o abuso de poder para obter ganhos pessoais não é uma maneira justa de se fazer negócios. Na Biopalma, é terminantemente proibido oferecer ou receber qualquer tipo de presente, favor ou algo de valor, direta ou indiretamente, para influenciar uma decisão ou obter uma vantagem indevida, pois isso é considerado suborno.



Proibido oferecer, prometer, dar, transferir, receber ou autorizar qualquer tipo de suborno respeitando nosso Programa Anticorrupção e toda lei ou regulamento aplicáveis relacionados à corrupção ou suborno.

Não devem ser feitos pagamentos de facilitação, a menos que haja risco à segurança ou à liberdade, de pessoas. Caso algum pagamento de facilitação seja feito, deverá ser formalizado para a gerência jurídica que dará o encaminhamento em nossos livros e registros. Todos os que trabalhem na empresa, prestem serviços ou se relacionem, seja qual for a forma, devem ficar atentos e denunciar qualquer suspeita de suborno ou violação do nosso Programa Anticorrupção.

Até o momento, não tivemos relatos de caso confirmados de corrupção. Também não ocorreram casos de contratos com parceiros comerciais que foram rescindidos ou não renovados devido à violações relacionadas à corrupção, assim como não houve processos judiciais relacionados à corrupção movidos contra a organização ou seus empregados, durante o ano de 2019.

Conflitos de Interesses

Governança Corporativa

Quero ?

Posso ?

Devo ?

Todos que tomem decisões em nome da Biopalma, devem considerar, exclusivamente, os interesses da empresa. Não influenciando ou tomamos decisões que gerem benefícios indevidos para a Biopalma ou para pessoas de nosso relacionamento, ainda que não haja qualquer tipo de prejuízo para a empresa.

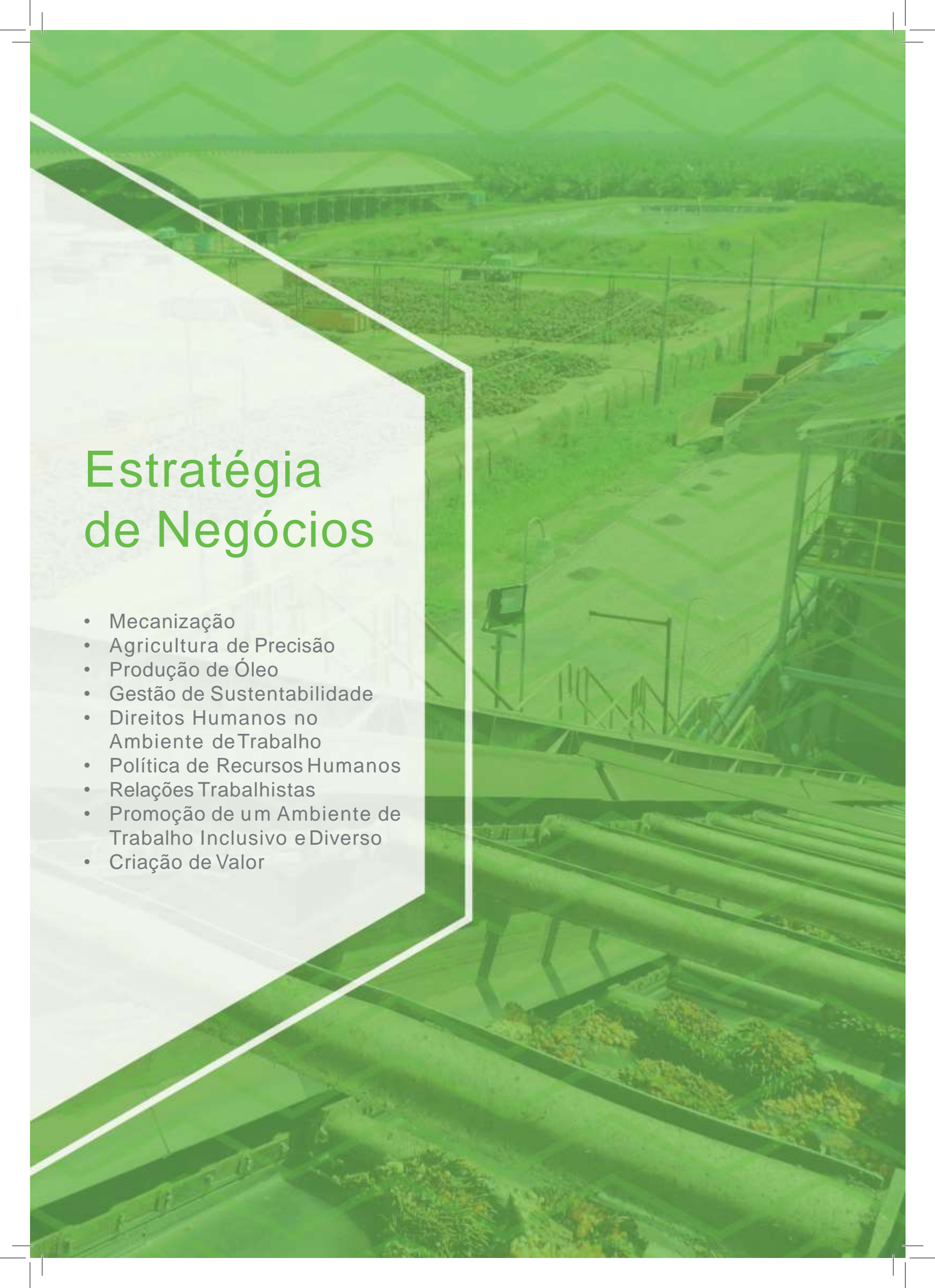
É terminantemente proibido tomar decisões ou influenciar negociações que possam beneficiar o empregado, um familiar, um dependente financeiro ou uma pessoa com quem o empregado tenha um relacionamento amoroso. Não influenciar ou participar de decisões de recrutamento e seleção envolvendo um dependente financeiro ou uma pessoa com a qual haja um relacionamento familiar ou amoroso.

Não ser sócio, não obter benefício financeiro nem desempenhar qualquer tipo de função administrativa, fiscalizatória, normativa, gerenciadora ou consultiva em qualquer concorrente da Biopalma ou em uma empresa comercial que faça negócios ou que estejam em

processo de contratação ou de sociedade e não ter qualquer tipo de negócio com empregados que façam parte da equipe ou cujo desenvolvimento da carreira também dependa de suas decisões, bem como com empregados com os quais a sociedade conjunta possa gerar conflito de interesses com a Biopalma.

Não solicitar e não receber nenhuma remuneração ou benefício de qualquer natureza de fornecedores, concorrentes, clientes da Biopalma ou seus representantes como moeda de troca para a obtenção de vantagens indevidas, que esteja em desacordo com os valores e os níveis de aprovação estabelecidos internamente.

Não ser sócio e não ter qualquer tipo de negócio com empregados que façam parte da sua equipe ou cujo desenvolvimento da carreira também dependa de suas decisões, bem como com empregados com os quais a sociedade conjunta possa gerar conflito de interesses com a Biopalma.

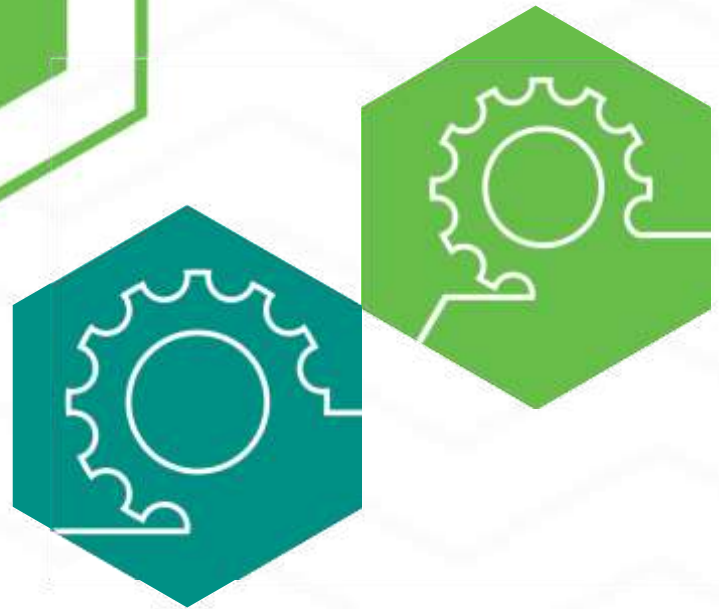


Estratégia de Negócios

- Mecanização
- Agricultura de Precisão
- Produção de Óleo
- Gestão de Sustentabilidade
- Direitos Humanos no Ambiente de Trabalho
- Política de Recursos Humanos
- Relações Trabalhistas
- Promoção de um Ambiente de Trabalho Inclusivo e Diverso
- Criação de Valor

Mecanização

Estratégia de Negócios



Movida pelo propósito de encontrar novas oportunidades de emprego, melhores condições de vida, busca por lazer e acesso a escolas, a mão de obra do campo está migrando para os centros urbanos (Êxodo Rural). Este não é um fenômeno recente, porém tem acentuado a escassez de mão de obra especializada na área agrícola, ocasionando problemas sociais e econômicos. O trabalho no campo não é mais o mesmo, não depende mais exclusivamente da força física. Hoje, o trabalhador rural precisa ter conhecimentos tecnológicos, uma vez que o trabalho está em constante evolução e ele deve estar aberto ao processo de aprendizagem, tornando-se competitivo no mercado. Neste sentido, a mecanização vem ganhando espaços importantes, tornando-se um fator primordial para a manutenção da competitividade do agronegócio e a mecanização no campo aumentou a oferta de emprego, gerando oportunidade de qualificação técnica.

De forma gradativa, a Biopalma vem fazendo inserção de novas tecnologias e ferramentas mais avançadas no seu processo produtivo. Assim, ganham espaço no processo produtivo equipamentos como adubadoras, tratores, corte e carregamento mecanizado, dentre outros. Tudo para melhorar o desempenho da produção e trazer conforto ao operador destes equipamentos.

Aliada ao processo de mecanização de suas atividades, de importância econômica, pois faz com que a atividade agrícola consiga alavancar ganhos de produção, a mecanização das atividades

agrícolas tem se mostrado bastante promissora. Entendemos que, ao aliarmos Sustentabilidade com aumento de produtividade nas nossas atividades agrícolas, estamos dando um passo muito importante para o aumento da eficiência e da segurança operacional. Investimos fortemente na mecanização de nossos processos, como o uso da motopoda para limpeza do palmar, o corte mecanizado para a colheita e a garra para o carregamento de cachos.

A tecnologia tem aumentado a qualidade dos nossos processos com aumento da disponibilidade de mão de obra, agregando qualidade nas entregas de CFF - Cacho de Fruto Fresco nas indústrias Castanheiras e Moju.

Estamos em coleta de dados para medirmos o potencial das ações de mecanização. Acreditamos que, confirmadas as nossas expectativas, a tendência é avançarmos no processo de mecanização e embarque de tecnologias em nossos processos, consolidando nossa vocação de sermos competitivos na produção de Óleo de Palma, seus derivados e subprodutos. Todo o nosso plantio ocorreu sobre a égide da nova lei de proteção ambiental e foram realizados em áreas com pastagens, ou já degradadas, na conversão de floresta.

Por esse motivo, redobramos nossas atenções sobre o processo produtivo, sobretudo no sentido de desenvolver agricultores parceiros, como forma de distribuição de renda aos produtores e também aqueles que necessitam de trabalho.

Agricultura de Precisão

Estratégia de Negócios



Investir em tecnologia de ponta implica, ao mesmo tempo, na busca por profissionais qualificados e capacitados para lidar com constantes transformações. Neste sentido, nossa área de Desenvolvimento Agrônomo busca, de forma incessante, a implantação da Agricultura de Precisão com a finalidade de aplicarmos as tecnologias a nosso favor, extraindo do nosso palmar, do solo e do clima, informações úteis para a tomada de decisões assertivas. Este passo coloca para trabalhar juntos, mecanização e automação de processos, aliando sustentabilidade com lucratividade.

Com a implantação da Agricultura de Precisão, foi possível fazermos a junção de práticas habituais, adotadas no cultivo tradicional, onde tratávamos nossas fazendas de forma homogênea, utilizando insumos com igual formulação para toda área. A tecnologia permitiu entender a heterogeneidade e criar mapas por fazendas, gerando ações controladas e eficazes de aumento de produção, proporcionando individualizarmos e direcionarmos nossas ações para que estes dados sejam aplicados na Biopalma. Baseado na integração destes sistemas que captam informações do solo, da planta e do ambiente, podemos determinar com precisão a necessidade nutricional de cada palmar, permitindo a aplicação na medida certa, de acordo com a necessidade do palmar, evitando que fazendas recebam quantidades excessivas desses insumos (desperdício) e outras fazendas recebam poucos insumos (insuficiência).

Drones

Os chamados VANTs (Veículos Aéreos não Tripulados) utilizados na nossa Agricultura de Precisão têm como finalidade otimizar nossos processos e aumentar a produtividade. Usados para captar imagens aéreas de alta qualidade e precisão, proporcionando a análise dos mais diversos aspectos de nosso plantio, a utilização do VANT permite o acompanhamento de toda extensão da plantação e a obtenção de informações como a capacidade de retenção de água no solo, taxa de crescimento e detectar doenças e pragas, além das estimativas de produtividade e do mapeamento agrícola, que facilitam em muito o levantamento de dados para a geração de informações estratégicas para a Biopalma, permitindo o monitoramento da área plantada com velocidade, praticidade e segurança, objetivando maximizar os resultados e diminuir os desperdícios, nos proporcionando tratar, cada área, pequena ou não, como única.

Estes dados em mãos nos permitem gerar diferentes análises agrônomicas da área mapeada – elas fornecerão a informação para que a nossa área de Geotecnologia possa tomar as melhores decisões e obter melhores resultados. O monitoramento por drone torna possível identificar a presença de pragas, deficiência nutricional, mapear nossas Áreas de Preservação Permanente - APPs, focos de incêndio, medir propriedades em outras atividades.

Produção de Óleo

Estratégia de Negócios

Dispomos de duas indústrias de extração que produzem óleos de palma e de palmiste. Uma dessas fábricas, localizada no município de Moju, com capacidade nominal de 120 toneladas horas de CFF, e outra no município de Acará com capacidade de processar 140 toneladas hora de CFF. Acoplada a esta indústria, temos a nossa palmisteria dedicada à produção de CPKO.

Construídas para operar com menor impacto ambiental possível, as indústrias processaram juntas, em 2019, 702.082 mil toneladas de CFF. Destas, 661.523 toneladas da agricultura própria e 40.559 mil provenientes da agricultura familiar.

Produzimos 133.238 toneladas de CPO. Toda a produção foi vendida no mercado interno, com uma taxa de extração média de 19,74% e 942 toneladas de CPKO. A Biopalma faturou em receita bruta, R\$ 339.233,872.

Posicionamento no Mercado

Nossa carteira de clientes é formada por grandes traders. Trabalhamos com altos padrões de qualidade e produção de forma socioambientais, contribuindo para a qualidade e agregação de valores aos seus negócios.

Alinhado com a nossa visão de produzirmos óleo de palma e derivados de forma sustentável, buscamos garantir a proteção da nossa fauna e flora, promovendo a recuperação de áreas degradadas através da conscientização e consolidando nosso modelo produtivo e sustentável do óleo de palma.



Como parte do planejamento estratégico, lançamos um robusto conjunto de valores alinhados com os nossos valores operacional e sustentável, que nos norteará, no futuro, principalmente no que se refere à proteção social e ambiental, em cumprimento às exigências da legislação brasileira.

Nossa controladora fiscaliza o cumprir dos nossos valores. Nossas operações são auditadas periodicamente por entidades externas e internas, com a finalidade de assegurar que as políticas da Biopalma estão sendo rigorosamente cumpridas.

Em alinhamento com a nossa pegada sustentável, fortalecemos o engajamento com as partes interessadas, em conformidades com os padrões globais de qualidade. Estamos constantemente engajados nas melhorias dos nossos processos produtivos, adotando atividades modernas de gestão, com a visão de melhorarmos a cada dia, com o objetivo de superarmos as expectativas dos nossos clientes, com a finalidade de construirmos vantagem competitiva no mercado tão concorrido.

Certificação RSPO

Partindo da premissa de produzirmos óleo de palma de forma sustentável, cumprimento da legislação aplicável, com viabilidade econômica e sermos ambientalmente responsáveis, entendemos ser esta a melhor forma de conquistar a confiança de nossos stakeholders.

Com este intuito estamos nos preparando para buscarmos a Certificação da RSPO, em 2021, para aprimoramos nossos requisitos, através da adoção de políticas rígidas de preservação ambiental, condições de trabalho decente, envolvimento da comunidade e transparência nas nossas operações.

Gestão de Sustentabilidade

Estratégia de Negócios



A gestão da sustentabilidade tem a sua base centrada na Missão e nos Valores da Biopalma: produzir e comercializar nossos produtos de forma sustentável. Neste balizador, centramos nossa estratégia de sustentabilidade de acordo com os objetivos, desafios e prioridades econômicas, sociais e ambientais. A adoção desta estrutura organizacional permite que as nossas políticas, normas, instruções e procedimentos estejam alinhados com as práticas de sustentabilidade da Biopalma.

Atentos às expectativas dos nossos stakeholders, como forma avaliativa e constante, nossa estrutura organizacional estabelece a convergência entre as diretrizes e a gestão estratégica. As políticas e as práticas de produção e desenvolvimento sustentável, a implementação de ações e iniciativas na implementação dos objetivos definidos, através do processo de monitoramento periódico do desempenho. Partindo desta orientação, nossas gerências de apoio são orientadas para dar suporte às áreas de negócio, evitando descontinuidade de processo por qualquer que seja o motivo, cabendo aos diretores o acompanhamento periódico. Todo este processo é cancelado pela Diretoria da Biopalma.

Relacionamento com as Partes Interessadas

O relacionamento com nossos stakeholders é parte intrínseca do nosso planejamento. Trabalhamos para preservar os interesses e resguardar os direitos dos nossos acionistas, adotamos as melhores práticas de governança corporativa, de forma transparente, fornecendo sempre informações fidedignas, creditáveis, claras e objetivas. O aumento da legitimidade provoca ganho de competitividade para a empresa, a qual, por sua vez, capacita-se para gerar valor ao negócio e à sociedade.

Para 2020, iniciamos o processo de escuta dos nossos stakeholders. Desta forma, estaremos mais próximos dos nossos parceiros, empregados e da sociedade. Este canal de comunicação nos permitirá interagir, na busca da consolidação de nossas parcerias, com objetivo de implementarmos práticas sustentáveis do nosso negócio, com olhar atento às necessidades e expectativas das partes envolvidas.

Nossa relação se sustenta sobre as bases dos nossos Valores e Governança, sem esquecermos da nossa Política de Responsabilidade Social, nosso Código de Conduta Ética, perfeitamente alinhados com nossas diretrizes corporativas, respeitando a realidade de cada parceiro.

Gestão de Sustentabilidade

Estratégia de Negócios



Princípios da Política de Desenvolvimento Sustentável

A Biopalma busca produzir óleo de palma e derivados de forma sustentável. Para a Biopalma, o Desenvolvimento Sustentável é atingido quando nossos negócios geram valor para nossa controladora e demais partes interessadas, ao mesmo tempo em que apoiam o fortalecimento social, o desenvolvimento das vocações econômicas regionais, a conservação e a recuperação ambiental, por meio de uma gestão consciente e responsável.

A Sustentabilidade como legado. A Biopalma tem, por princípio, atuar com o objetivo de deixar um legado social, econômico e ambiental positivo nos territórios onde opera, pois estimula a inclusão social pela educação para o trabalho

e o desenvolvimento humano, o crescimento e a diversificação econômica, segundo aptidões locais, através do fortalecimento institucional local. Realiza o planejamento da infraestrutura adequada às nossas necessidades, ao mesmo tempo em que contribuimos para a conservação dos ecossistemas, da biodiversidade e da herança cultural da região.

O cultivo da palma é, por definição, uma atividade renovável, através do plantio de Palma em áreas degradadas. O legado de sustentabilidade das nossas atividades depende do desenvolvimento de novas vocações econômicas que possam garantir a perpetuidade do bem-estar social, em equilíbrio com o meio ambiente.

Direitos Humanos no Ambiente de Trabalho

Estratégia de Negócios

Estabelece diretrizes e princípios para atuação da Biopalma no que se refere ao respeito aos direitos humanos em seus projetos e operações, ao longo do ciclo de vida das suas atividades, e em sua cadeia produtiva, nas regiões onde está presente. A proteção, promoção e conscientização dos Direitos Humanos em nossas atividades e ao longo de nossa cadeia produtiva, está em conformidade com os princípios da Declaração Universal dos Direitos Humanos.

Reconhecemos que nossa capacidade de interferir em políticas, procedimentos e práticas varia em função do grau de influência que exercemos junto aos nossos stakeholders. Mesmo onde nossa capacidade de influência é menor, contribuimos com ações de conscientização e promoção dos Direitos Humanos.

Empregados: proporcionamos condições dignas de trabalho e buscamos promover ações educacionais que viabilizem o crescimento profissional e pessoal, procurando sempre manter um ambiente de trabalho saudável. Não toleramos discriminação ou assédio de qualquer natureza, inclusive moral ou sexual. Respeitamos a liberdade de associação e a negociação coletiva e a diversidade.

- Equipes de segurança (empregados e contratados): selecionamos e acompanhamos, de forma rigorosa, considerando a experiência anterior, a capacidade técnica e a estabilidade emocional.

Treinamos esses profissionais constantemente a fim de que desempenhem as suas atividades com observância aos princípios dos direitos humanos, repudiando: o abuso de poder, a discriminação, a interferência na privacidade dos cidadãos e o tratamento degradante ou desumano. Coibimos o uso da força e buscamos soluções pacíficas, que assegurem a integridade física das pessoas, a preservação do patrimônio e das informações e a manutenção do processo produtivo.

Fornecedores (contratados), parceiros e clientes: procuramos estabelecer relações com entidades que compartilhem dos mesmos princípios e valores que a Biopalma. Promovemos o respeito aos direitos humanos em nossa cadeia de valor, incluindo a adoção de cláusulas contratuais e documentação comprobatória de conformidade legal. Em caso de desrespeito aos direitos humanos, devidamente comprovado por autoridades governamentais e por instrumentos previstos na legislação, notificamos o fornecedor/parceiro ou cliente para a adoção de medidas corretivas e, caso não adotadas tais medidas, podemos rescindir a respectiva relação comercial.

Direitos Humanos no Ambiente de Trabalho

Estratégia de Negócios



- Comunidades locais, indígenas e tradicionais: procuramos conhecer detalhadamente os territórios onde atuamos ou pretendemos atuar. Buscamos estabelecer um processo contínuo de engajamento com as comunidades, de gestão de impactos socioculturais, econômicos e ambientais, e contribuir para o desenvolvimento local sustentável. Promovemos ações de conscientização dos direitos humanos, com especial atenção à erradicação do trabalho forçado e infantil e à promoção dos direitos das crianças e adolescentes.

- Governos e a sociedade: observamos a legislação e a regulamentação das localidades onde atuamos e cooperamos com as autoridades na promoção dos Direitos Humanos internacionalmente reconhecidos. Também cooperamos com a apuração de quaisquer incidentes envolvendo desrespeito a esses direitos ao longo da nossa cadeia produtiva.

- Questões Relevantes do Setor Agroindustrial: apoiamos iniciativas reconhecidas que busquem melhorar as condições sociais, econômicas e ambientais relacionadas às atividades de agroindústria. Dentre essas, aquelas referentes à saúde e segurança, reassentamento involuntário e agricultura familiar. Procuramos participar e contribuir com o debate internacional dessas questões, e buscamos adotar e promover melhores práticas.

- Mecanismos de Comunicação e Prevenção: disponibilizamos o canal de denúncias, ou outra ferramenta de comunicação que permita o registro e a gestão de possíveis denúncias, para recebimento de denúncias e informações sobre, inclusive, possíveis violações aos Direitos Humanos.

Política de Recursos Humanos

Estratégia de Negócios



Gestão de riscos, ou *risk management*, é o conjunto de práticas que visam a identificar, acreditar na capacidade, potencial e desejo de autorrealização e produtividade das pessoas através do engajamento, desenvolvimento e reconhecimento para garantir o crescimento contínuo, resultados sustentáveis e a realização da nossa visão de futuro.

Temos como princípio fundamental a promoção de uma cultura baseada em valores, em que líderes compartilham autoridade, formam equipes de alta performance e são responsáveis por desenvolver outros líderes, criando um ambiente de trabalho desejado por todos.

O papel da área de Recursos Humanos é promover a colaboração, o respeito e o desenvolvimento de pessoas, dando oportunidade para que todas sejam protagonistas da história da Biopalma.

Nosso Compromissos

- Garantir que a estratégia de gestão de pessoas, esteja permanentemente alinhada com a estratégia do negócio e sustentada por critérios claros e transparentes;
- Manter um ambiente de trabalho positivo, seguro e saudável, com condições adequadas para o pleno desenvolvimento das atividades, colaborando para uma experiência de trabalho diferenciada. Criar um ambiente que encoraje e engaje a participação ativa de todos os empregados, de todos os níveis;
- Disseminar a cultura da Biopalma positivamente, através da promoção e do reconhecimento de comportamentos e atitudes que sejam reflexo da vivência diária dos valores organizacionais;
- Garantir que a proposta de valor da marca Biopalma, como empregadora seja clara, competitiva, consistentemente comunicada e entregue para atrair, reter e engajar os melhores profissionais, além obter ganhos de produtividade;
- Valorizar, promover e adotar a diversidade e a inclusão, acreditando que a combinação de obter ganhos de produtividade com novas e diferentes perspectivas, nos ajudam a resolver problemas, traz inovação e agrega valor não somente para a Biopalma, mas também para nossa comunidade;
- Promover uma cultura de meritocracia e feedback claro e consistente, alinhando os interesses de carreira individuais às oportunidades e necessidades dos negócios, priorizando o aproveitamento interno;
- Desenvolver nossos empregados nas comunidades que operamos e, na medida do possível, ajudar estas comunidades a desenvolver competências e habilidades que a Biopalma necessitará em seus futuros empregados;
- Oferecer um programa de remuneração e benefícios que colabore na estratégia de atração, retenção, engajamento de pessoas e ganhos de produtividade alinhado com o mercado externo e a estratégia do negócio;
- Gerir nossas relações trabalhistas e ganhos de produtividade de forma sustentável, através do diálogo permanentemente aberto e transparente com os empregados nas atividades de relações Trabalhista e Sindical.

Relações Trabalhistas

Estratégia
de Negócios



A área de Relações Trabalhistas na Biopalma avalia as condições das operações das nossas atividades, referentes ao nível de aderência à legislação trabalhista brasileira em conjunto com nossa área jurídica. Fiscalizamos a aderência as políticas que protegem nossos empregados de qualquer violação aos direitos humanos.

Analisamos os ambientes físicos do trabalho; revisamos a documentação; fazemos visitas aos sindicatos; conversamos com nossos empregados visando a aderência das ações. Essa avaliação é feita a cada trimestre junto com os sindicatos, se constatado algum desvio, a empresa obriga-se a adotar as medidas corretivas conforme recomendações.

Apoiamos a Convenção nº 87 da OIT - Organização Internacional do Trabalho sobre Liberdade Sindical e Direito de Sindicalização como alternativa para mutação das normas constitucionais, em particular quanto ao ajustamento do modelo sindical aos padrões vigentes e a 86ª Conferência Internacional da Organização Internacional do Trabalho, que aprovou quatro Direitos Fundamentais no Trabalho:

- 1) Liberdade Sindical e de Associação e Reconhecimento efetivo do direito à negociação coletiva;
- 2) Eliminação de todas as formas de trabalho forçado ou obrigatório;
- 3) Abolição efetiva do trabalho infantil;
- 4) Não discriminação no emprego, ocupação e igualdade de remuneração.

Seus objetivos se baseiam em novas ferramentas jurídicas para fortalecer o trabalho decente, promover o progresso social, melhorar a qualidade de vida dos trabalhadores, fortalecer as democracias em todo o mundo e manter um vínculo entre o progresso social e o desenvolvimento econômico.

Relações Trabalhistas

Estratégia
de Negócios



Negociação Coletiva

Para a Biopalma, a manutenção de um bom relacionamento com os sindicatos, legítimos representantes dos empregados, tendo a função de representar legalmente os interesses profissionais, sociais e políticos coletivos dos nossos empregados, visando seu bem-estar, é fundamental. Temos uma área de Relações Trabalhistas e Sindicais, responsável pela negociação coletiva que envolva nossos empregados. Mantemos uma boa relação com os sindicatos locais, realizando periodicamente encontros e reuniões para discutir as pautas de interesse comum e acompanhamento das cláusulas dos acordos negociados, assinados, protocolados e homologados pelo MTE - Ministério do Trabalho e Emprego. Todos os nossos empregados são abrangidos pelos nossos acordos. Nossos empregados são informados das reuniões através dos sindicatos e do nosso quadro de liderança, após cada reunião realizada.

Liberdade de Associação e Negociação Coletiva

A Consolidação das Leis Trabalhistas no seu artigo 221, diz que toda pessoa terá o direito de associar-se livremente a outras, inclusive o direito de construir sindicatos e de a eles filiar-se, para a proteção de seus interesses. Nenhuma das disposições da Convenção de 1948 da Organização

do Trabalho, relativa à liberdade sindical e à proteção do direito sindical, veta a empresa de adotar medidas legislativas que restrinjam ou aplicam a lei de maneira a restringir as garantias previstas na referida Convenção.

Respeitamos e apoiamos o direito dos empregados de se sindicalizar ou não. A Biopalma e os sindicatos têm uma relação assertiva e respeitosa, nos reunimos trimestralmente ou de forma extraordinária caso exista um fator que requeira a necessidade de reuniões com período menor, para dialogarmos sobre assuntos de interesse dos filiados e negociar acordos coletivos de trabalho, que são válidos e aplicados a todos os empregados, sindicalizados ou não.

Os dirigentes sindicais exercem livremente seus direitos de nos fiscalizarem. Para tanto, são autorizados a participar de reuniões com os empregados durante a jornada de trabalho. Os sindicatos fiscalizam e garantem os direitos dos empregados quando deixam a empresa. Através da homologação, o sindicato confere o cálculo indenizatório, garantindo lisura ao processo.

Promoção de Ambiente de Trabalho Inclusivo e Diverso

Estratégia de Negócios



Valorizamos a diversidade e incluimos todas as pessoas sem distinção, dando oportunidades de forma meritocrática. Asseguramos que cada um desenvolva seu potencial independentemente de suas diferenças culturais ou ideológicas, de opiniões, deficiências, gênero, cor, etnia, origem, convicções políticas, crenças religiosas, geração, estado civil, condição de sindicalização, classe social, orientação sexual ou grau de escolaridade.

Estamos comprometidos com a criação de um ambiente acolhedor e de diálogo no qual todos se sintam incluídos. Acreditamos que, ao abrirmos as portas da Biopalma para a diversidade, estamos tratando de forma justa e igualitária todos os nossos empregados, praticando assim os preceitos sociais de idade, nacionalidade, remuneração justa de acordo com o processo negociado com os sindicatos e empregados, posição social e orientação sexual. A diversidade na empresa vai além do respeitar e aceitar as diferenças. Entendemos que quanto mais as nossas equipes forem formadas por perfis diversos, ficamos mais ricos em talentos, melhoramos os resultados da empresa e contribuimos para o sucesso do nosso negócio.

Ao respeitarmos as diferenças, favorecemos a redução nos conflitos, aumentando o engajamento dos nossos empregados, melhorando convivência no ambiente de trabalho, acolhendo as diferenças, também fazendo com que os nossos empregados se sintam mais seguros e acolhidos, podendo diminuir o turnover da Biopalma.

Valorizando as diferenças, buscamos melhorar o Clima Organizacional. Os empregados ficam mais criativos, mais engajados, liberam seus potenciais e se dispõem a ir além das suas responsabilidades nos ambientes em que a diversidade é reconhecida.

Ao investirmos, fortemente, em uma Equipe Multidisciplinar, principalmente em um país onde há uma multiplicidade de raças, religiões, etnias etc, acreditamos cumprir nosso papel social.

Criação de Valor

Estratégia de Negócios



Estamos constantemente em busca de soluções inovadoras com geração de valor. Investimos no desenvolvimento colaborativo para a geração de resultados concretos. Partimos do princípio que as ideias surgem através do compartilhamento de experiências entre as pessoas.

Acreditamos que a heterogeneidade das equipes são um campo fértil. Neste sentido, incentivamos a integração de áreas e/ou mesmo de pessoas diferentes em busca de soluções através de projetos coletivos que agregam valor para todos os envolvidos

Quando as pessoas são desafiadas a buscarem novas ideias, elas se sentem reconhecidas e irão se engajar ainda mais nas gerações de valor.

O compartilhamento das experiências adquiridas ao longo de suas vidas profissionais são fundamentais para que todos convirjam para o mesmo objetivo. Os compartilhamentos de ideias tradicionais estão perdendo cada vez mais espaço, uma vez que o geração de valor de forma compartilhada desenvolve a capacidade para sermos ainda mais produtivos.

Dessa forma, é possível escolhermos as ideias que mais se encaixam à realidade da empresa. O segredo para criar valor para o nosso negócio está no cuidado aos detalhes. Avaliamos os recursos

que a Biopalma dispõe para podermos tomar as decisões mais assertivas para chegarmos ao resultado esperado.

Ao monitoramos nossa Cadeia de Valor, entendemos como nossas as atividades realizadas, pois elas determinam os custos que impactam os nossos lucros. Esta é a principal ferramenta que nos ajuda a entender quais são suas fontes de valor.

Entendemos que sem uma correta apuração e classificação dos Custos e Despesas, a Biopalma não tem como projetar e analisar os indicadores de performance, importantes para a composição do EBITDA - Earning Before Interest, Taxes, Depreciation and Amortization, ou Lucros Antes de Juros, Impostos, Depreciação e Amortização, ou da apuração dos nossos lucros.

Manteremos nossa Cadeia de Valor permanentemente atualizada para verificarmos todas as etapas de produção necessárias para agregar valor ao nosso produto, identificando maneiras de aumentar a eficiência da cadeia. Partimos do propósito de entregar o melhor produto pelo preço justo, criando vantagem competitiva de forma sustentável.

Sustentabilidade

- Uso de Recursos Sustentáveis
- Catalisador do Desenvolvimento Local
- Agente Global de Sustentabilidade
- Código de Conduta Ética
- Princípios de Atuação em Saúde e Segurança
- Compromissos com Saúde e Segurança

Uso de Recursos Sustentáveis

Sustentabilidade

Sistema de Gestão da Saúde

Sistema de reuniões mensais realizadas nas RACs nas quais são discutidos os acidentes e incidentes ocorridos, avaliando-se as causas e as medidas de bloqueio de recorrência e sua efetividade.

Monitoramento da Água

A Biopalma, através do Procedimento para Monitoramento de Consumo de Água – Leitura de Hidrômetro, estabelece diretrizes e orientações para o correto monitoramento e medição do consumo de água de fontes de captação superficial e subterrânea, bem como fornecer subsídios para análise crítica dos valores consumidos e sua adequação aos volumes outorgados pelo Órgão Ambiental competente, visando atender à Política Nacional de Recursos Hídricos e aos demais Requisitos Legais aplicáveis.

O planejamento da Biopalma para o uso de fontes de água, por meio de outorgas, tem caráter de longo prazo e leva em consideração as projeções de crescimento populacional das localidades onde a Empresa necessita do serviço de abastecimento de água.

Os pontos de captação de água possuem equipamentos (hidrômetros) que realizam medição de vazão (consumo diário de água) no ponto de captação a ser monitorado, de acordo com sua respectiva outorga. Os gestores dos processos, e/ou pessoas por eles delegados, são responsáveis pela correta coleta de dados de consumo de água diretamente dos hidrômetros em cada ponto de captação. A coleta de dados é realizada por pessoa.

O consumo do recurso não deverá ultrapassar o limite diário outorgado pelo órgão licenciador. Caso ultrapasse, a situação deverá ser analisada pelo gestor da fonte de água e pela Área de Meio Ambiente, para que as devidas correções sejam iniciadas. A área de Meio Ambiente dos polos deverá

enviar, até o dia 10 de cada mês, relatório com o consumo de água de cada fonte e discutir os desvios relacionados ao consumo (acima do valor outorgado) com a área gestora da fonte de captação. As discussões apontadas deverão ser registradas por atas e planos de ação deverão ser gerados em caso de desvios. Os planos de ação gerados deverão ser acompanhados pela área gestora. Em caso de consumo maior que o volume outorgado pelo órgão ambiental, um FIA - Formulário de Inspeção Ambiental deverá ser aberto pela área de Meio Ambiente para registro da NC - Não Conformidade ambiental. Os formulários físicos de registro de monitoramento de consumo de água, e sua versão digitalizada, deverão ser mantidas em arquivo da área de Meio Ambiente do polo, separado por fonte de captação, para conferências futuras e reporte ao órgão licenciador.

Proteção de Áreas de APPs

Conforme definição da Lei nº 12.651/2012, mantemos sobre constante monitoramento quase 95 mil hectares de áreas de preservação ambiental, áreas em regeneração ou mata nativa. Acompanhamos os nossos recursos hídricos, a biodiversidade, ajudamos a facilitar o restabelecimento da fauna e flora nestas localidades, evitando a erosão do solo e assegurando o bem-estar das comunidades ao nosso entorno. Essas áreas apresentam uma biodiversidade muito rica, o que comprova a importância do trabalho realizado pela empresa, preservando espécies endêmicas e ameaçadas de extinção.

Conservar a biodiversidade e proteger as áreas de proteção é função da empresa, que monitora as APPs, veta a pesca, a caça e a coleta ilegal de espécimes da flora e da fauna; atua fortemente na manutenção dos aceiros com objetivo de combater os incêndios florestais que no período do verão são constantes no nordeste paraense. Realizamos palestras nas escolas e nas comunidades com o objetivo de tê-los como parceiros nestas ações.

Uso de Recursos Sustentáveis

Sustentabilidade

Monitoramento de Incêndios

Localizada no norte do Brasil, onde o calor predomina na maior parte do ano, os incêndios florestais naturais são recorrentes nas áreas próprias ou próximas da Biopalma. Para reduzi-los ou evitá-los, a empresa monitora suas fazendas e treina brigadistas para o combate aos incêndios.

Responsabilidade Ambiental

Quando da sua implantação, a Biopalma adquiriu áreas degradadas e iniciou o plantio de palma de óleo ou viabilizou a regeneração natural de floresta nativa. A partir disso, foi elaborado um estudo técnico chamado de Plano de Recuperação de Áreas Degradadas (PRADs), no qual a empresa se compromete a investir e adotar as melhores práticas para reparação dessas áreas.

Através de recursos próprios e de campanhas de sensibilização realizadas com seus empregados e nas comunidades do entorno da empresa, a Biopalma estimula ações que contribuem para a conscientização do uso racional dos recursos naturais, reafirmando sua postura de empresa ética e ambientalmente responsável.

Dos 157 mil hectares de terras pertencentes à empresa, aproximadamente 95 mil hectares são reservas florestais protegidas e áreas de preservação permanentes, onde equipes da segurança empresarial fazem inspeções de campo e fiscalizam as fronteiras das áreas de floresta para coibir quaisquer atividades ilegais.

As áreas de reserva legal, nas quais a atividade econômica não pode ser desenvolvida, são importantes para garantir o uso sustentável do imóvel rural, auxiliar a conservação e a reabilitação dos processos ecológicos e promover a conservação da biodiversidade, bem como o abrigo e a proteção de fauna silvestre e da flora nativa.

A Biopalma possui cerca de 4.555 hectares identificados como Áreas de Preservação Permanente (APPs) em suas propriedades. Essas porções são mantidas em estado de conservação, atendendo à legislação ambiental que determina a preservação dos recursos hídricos, da paisagem, da estabilidade geológica e da biodiversidade, facilitando o fluxo gênico de fauna e flora para proteger o solo e assegurar o bem-estar das populações humanas.

As florestas presentes nas áreas Biopalma, mesmo estando inseridas em uma matriz relativamente fragmentada pelo uso da terra antes das operações da empresa, abrigam boa diversidade de espécies animais registradas em monitoramentos de fauna, cujo o objetivo é conhecer melhor suas reservas florestais e a biodiversidade presente nelas.

Sustentável é o uso que permite às futuras gerações usufruir da flora e da fauna, em níveis compatíveis com a utilização presente.

Documentação

Nossas ações ambientais estão alinhadas ao valor Transparência e Responsabilidade. A Biopalma disponibiliza suas documentações para consultas em todas as suas unidades. A área ambiental contempla as licenças e autorizações de cada propriedade da empresa, assim como evidências do cumprimento dos compromissos firmados com os órgãos competentes.

Uso de Recursos Sustentáveis

Sustentabilidade



Sinalização

Visando a garantia da conservação e preservação de suas áreas de vegetação nativa, as fazendas da Biopalma possuem placas indicativas de áreas de reserva legal e preservação permanente, informando a empregados e terceiros, a proibição de entrada e, principalmente, a proibição à caça e à pesca predatória.

PGR - Plano de Gerenciamento de Resíduos

Visa criar um padrão de descarte de resíduos para todos os polos, adequado à legislação vigente, controlando a redução dos refugos gerados nos processos das operações agroindustriais, cuja metodologia consiste na identificação, classificação, segregação, coleta seletiva, inventário de produtos perigosos e adoção de armazenamento corretamente os resíduos como procedimento de controle e tratamento, destinar os resíduos gerados de acordo com a legislação ambiental.

O PGR é um documento integrante do nosso processo de licenciamento ambiental, que comprova a capacidade da Biopalma de gerir de modo ambientalmente correto todos seus resíduos gerados.

Ele confere à empresa a segurança de controlar os processos produtivos, inventariar na fonte os resíduos gerados por qualidade e quantidade, reduzindo e/ou evitando poluições ambientais com a finalidade de minimizar a geração de

resíduos na fonte; controlar e reduzir riscos ao meio ambiente, incentivando a reutilização e reciclagem.

Os nossos resíduos orgânicos (CFV) são destinados à compostagem e posteriormente transformados em adubo para o nosso palmar; os resíduos contaminados com óleo (denominados de Classe I) são destinados a empresas licenciadas para incineração ou são destinados a aterro sanitário devidamente licenciado; as embalagens vazias de defensivos agrícolas são devolvidas nas Centrais de Devolução, devidamente cadastradas para tal fim. Para possibilitar a implementação e cumprimento do PGR, a participação e engajamento dos empregados, próprios e terceiros, são de extrema importância.

Nossos empregados se empenharam muito para levar a educação ambiental para as salas de aulas. O programa de educação ambiental, criado em 2018, com o intuito de apoiar instituições de ensino na complementação de conteúdos curriculares relacionados ao meio ambiente, proporciona o diálogo entre a empresa e a comunidade, criando oportunidade para compartilhar boas práticas da Gestão Ambiental, promovendo a reflexão sobre as questões ambientais locais e o desenvolvimento de ações de melhorias em conjunto com os órgãos, entidades de classes e instituições de ensino.

Catalisador do Desenvolvimento Local

Sustentabilidade

O apoio ao desenvolvimento L.O.C.A.L. deve dar na nossa área de influência direta. Como catalisador desse processo, queremos ir além da gestão dos impactos de nossas operações e projetos, contribuindo voluntariamente e através de parcerias com governo e sociedade para a construção de um legado regional de sustentabilidade. Ao promovermos a inclusão social, como fortalecimento da democracia, entendemos ser umas das ferramentas no combate à pobreza. Com este propósito, incentivamos os atores regionais a serem seus protagonistas na formulação de estratégias, tomada de decisões e sua efetiva implementação.

Ao promovermos o Desenvolvimento Local, incentivamos a inclusão social, o fortalecimento das partes interessadas, a diversificação da economia local, a preservação ambiental, o uso racional de recursos naturais e a mobilização social.

L – Licença Social: buscar o reconhecimento, a consulta e o envolvimento prévio à implantação de novos empreendimentos dos stakeholders locais.
O – Ordenação para o Desenvolvimento: contribuir sempre que possível, para a construção de planos e ações específicos voltados para o desenvolvimento ordenado e sustentável das regiões onde atuamos.



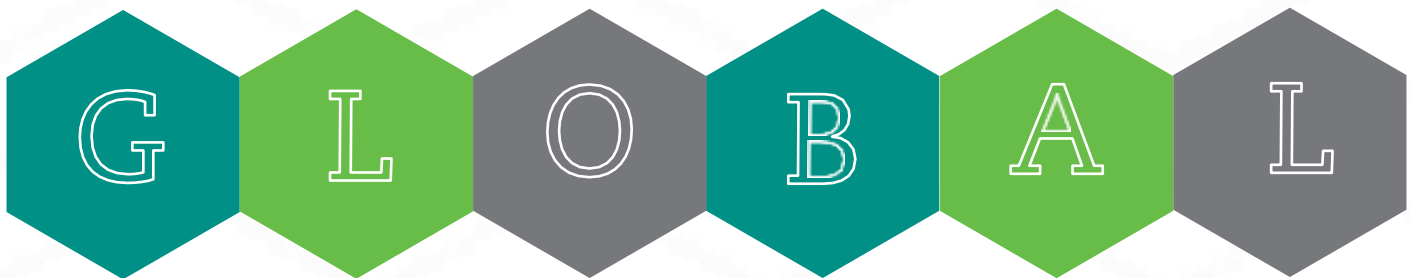
C – Comunicação e Engajamento: manter comunicação e diálogo amplo, transparente, permanente e estruturado com stakeholders, respeitando a diversidade e as culturas das regiões onde atuamos, e considerando suas demandas nas decisões gerenciais da empresa.

A – Alianças Estratégicas: estabelecer alianças com atores estratégicos de diferentes setores – público, privado e sociedade civil – para a articulação e planejamento de programas de desenvolvimento local integrado.

L – Legado Regional: trabalhar de forma articulada para gerar um legado positivo nas regiões onde a Biopalma atua, buscando a maximização do desenvolvimento socioeconômico através do cultivo da palma, contribuindo com a diversificação econômica, com o desenvolvimento social e com a promoção da conservação e recuperação do meio ambiente.

Agente Global de Sustentabilidade

Sustentabilidade



A atuação G.L.O.B.A.L. parte do reconhecimento de que determinados temas globais de sustentabilidade podem afetar nossos negócios, e de que a Biopalma pode contribuir para a promoção internacional de boas práticas de sustentabilidade.

G – Garantia de Transparência: garantir transparência quanto às políticas, procedimentos, práticas e desempenho da empresa em relação aos aspectos sociais, ambientais, econômicos e de governança junto às partes interessadas globalmente.

L – Liderança: buscar liderança nas discussões internacionais setoriais ligadas aos aspectos do desenvolvimento sustentável mais afeito aos nossos negócios e operações.

O – Observação e Tendências: monitorar e antecipar tendências em temas globais de sustentabilidade.

B – Boas Práticas: adotar e desenvolver boas práticas globais de sustentabilidade e contribuir com a sua difusão no setor.

A – Atuação Local, Visão Global: manter uma visão global de sustentabilidade alinhada com padrões de desempenho internacionais, e atuar localmente, garantindo a adaptação e o respeito às culturas e realidades locais.

L – Legado para Gerações Futuras: trabalhar de forma articulada para contribuir com a construção de um legado positivo para as gerações futuras. Equilibrar os aspectos sociais, ambientais e econômicos dos nossos negócios de forma a gerar valor de longo prazo para acionistas, empregados, comunidades e governos nos países onde atuamos.

Código de Conduta Ética

Sustentabilidade



Nosso Código de Conduta Ética reúne os princípios e valores éticos que permeiam as relações da Biopalma. É preciso compreendê-lo e respeitá-lo, assim como as demais políticas, normas e procedimentos da empresa, as leis e os regulamentos das localidades onde atuamos e, também, qualquer legislação internacional aplicável.

As regras gerais de conduta ética contidas no Código devem ser respeitadas por membros do Conselho de Administração, seus comitês de

assessoramento, Diretorias e Superintendências, por membros do Conselho Fiscal, pelo diretor-presidente e por demais diretores, por empregados, estagiários, prestadores de serviço e por qualquer pessoa que atue em nome da Biopalma.

Sempre que uma lei ou costume entrar em conflito com as orientações do nosso Código, devemos utilizar o critério mais rigoroso, alinhado com o mais elevado padrão de comportamento ético.

Princípios de Atuação em Saúde e Segurança

Sustentabilidade

7 Compromissos para a Excelência em S&S:



Saúde e Segurança é responsabilidade de todos.



Valorizar Saúde e Segurança significa valorizar as pessoas.



O foco em Saúde e Segurança é a “Perda Zero”.



Queremos melhorar sempre e constantemente.



Identificação e Gerenciamento de Riscos de S&S é a solução.



O gerenciamento de S&S é amplo.



O gerenciamento de S&S considera todos os relacionamentos.

Política de SSO – Biopalma

A Política de Saúde e Segurança (POL-0008) desdobra o valor “Avida em primeiro lugar” em 7 Princípios de atuação e 7 Compromissos. Tem como objetivo definir orientações e princípios para o desenvolvimento do nosso valor “Avida em primeiro Lugar”. Este valor é a base para os compromissos e resultados da liderança da Biopalma, focando o alcance da Excelência em Saúde e Segurança, alinhada com o nosso Código de Conduta Ética.

A Política de Saúde e Segurança da Biopalma tem como premissa zelar pelas condições de trabalho, pela segurança e qualidade de vida dos empregados, por meio do acompanhamento das obrigações trabalhistas e previdenciárias, condições adequadas de trabalho, alojamentos, equipamentos de proteção individual, Alimentação Saudável, entre outros.

Compromisso com Saúde e Segurança

Sustentabilidade

7 Princípios de Atuação dos Compromissos:



1- Identificar e gerenciar riscos, associados às suas atividades, processos, instalações, produtos ou serviços;



2- Atuar preventivamente no gerenciamento dos riscos à Saúde e à Segurança das pessoas e da integridade das instalações;



3- Atender aos requisitos legais de Saúde e Segurança estabelecidos e aos assumidos voluntariamente;



4- Melhorar continuamente o desempenho em S&S através de um efetivo sistema de gerenciamento;



5- Contribuir positivamente e proativamente na evolução de desempenho em S&S dos empregados;



6- Entender e gerenciar de forma preventiva o riscos à saúde dos empregados, familiares e comunidades adjacentes;



7- Promover ambiente de trabalho saudável, seja físico ou psicossocial.

CIPA e SIPAT

Tem o objetivo fazer com que o empregado reflita sobre ações preventivas nos locais de trabalho, evitando acidentes, doenças ocupacionais e danos ao meio ambiente, conscientizando nossos empregados sobre a importância da prevenção de acidentes do trabalho, divulgando e orientando os trabalhadores por meio de palestras e atividades relacionadas. Durante o período em que ocorre, o propósito é fazer com que os empregados resgatem e reflitam sobre o mesmo ponto de vista em relação à segurança, seja ela individual ou coletiva.

PAE - Plano de Atendimento à Emergência

Com o objetivo de estabelecer procedimentos técnicos e administrativos a serem adotados em situações emergenciais, nosso PAE - Plano de Atendimento à Emergência apresenta, de forma prática, um conjunto de procedimentos para obtenção de respostas rápidas e eficiente em emergências.

A implantação do PAE nos permitiu estar preparados, para todas as situações que podem vir a ocorrer com produtos e equipamentos perigosos e que podem causar danos materiais, pessoais e ambientais.

Social

- Responsabilidade Social
- Perfil por Tempo de Biopalma
- Programa de Qualificação Profissional
- Gestão de Pessoas
- Ações Sociais
- Programa de Agricultura Familiar
- Processo de Aquisição e Entrega de Adubo para Agricultura Familiar (AF)
- Visita nas Escolas



Responsabilidade Social

Social



Estamos constantemente aprimorando nossas relações com as partes interessadas na busca da promoção de um desenvolvimento baseado na cultura do “triple bottom line”, ou seja, calcado no tripé ambiental, econômico e social.

Alinhados aos nossos valores de transparência e responsabilidade, para a Biopalma é mais do que uma obrigação – nosso compromisso é informar tudo aquilo que, nas nossas operações, possa impactar de forma significativa os interesses dos stakeholders. Acreditamos que quanto mais informados estiverem, mais terão condições de analisar e entender nossas atividades. Para tanto, adotamos 7 princípios que norteiam nossas ações.

Transparência

Disponibilizamos a todos os interessados, de forma acessível, objetiva, entendível e no prazos acordados, todas as informações a nós solicitadas.

Ética

Agimos de modo assertivo com as nossas partes interessadas – baseados nos valores da honestidade, equidade e integridade, perante as pessoas e o meio ambiente – de acordo com as normas internacionais de comportamento.

Respeito pelas Normas Internacionais de Comportamento

Mesmo que não haja obrigação legal, adotamos recomendações de tratados e acordos internacionais favoráveis à responsabilidade social.

Direitos humanos: reconhecer a importância e a universalidade dos Direitos Humanos, cuidamos para que as atividades da Biopalma não os agridam direta ou indiretamente, zelando pelo ambiente financeiro, social e ambiental em tudo que fazemos.

Excelência Profissional

Somos responsáveis pelas consequências de nossas ações e decisões, respondemos pelos nossos impactos causados à sociedade, a economia e ao meio ambiente, prestando contas aos órgãos e demais partes interessadas declarando os nossos erros, bem como quais medidas cabíveis para solucioná-los.

Respeito pelos interesses das partes interessadas (stakeholders): ouvimos, analisamos e respondemos, no prazo acordado, as solicitações daqueles que interagem com a empresa ou por ela possam ser afetados.

Respeito pelo Estado de Direito

Cumprimos integralmente as leis do local onde está operando. É importante frisar que nossas ações não devem ser confundidas com filantropia ou assistencialismo social. Praticamos o conceito “é melhor ensinar a pescar, do que dar o peixe”. Entendemos que a Responsabilidade Social é um processo de melhoria contínua da Biopalma na sua relação com os nossos empregados, comunidades e parceiros de negócio. Não havendo, portanto, espaço para o assistencialismo, uma vez que há uma lógica precursora do desenvolvimento Sustentável, que é o crescimento responsável.

Perfil por Tempo de Biopalma

Social

Tempo de Empresa

0 a 1 ano	2 a 3 anos	4 a 5 anos	6 a 7 anos	8 a 9 anos	10 a 12 anos
1061	1126	580	727	184	46
Total:					3724



Nossos empregados possuem entre 01 a 12 anos de empresa. O turnover mais intenso é na área agrícola, em virtude dos picos de produção. Nas demais áreas, os desligamentos e contratações ocorrem de forma esporádica.

Valorizamos a diversidade e incluímos todas as pessoas sem distinção, dando oportunidades de forma meritocrática. Agindo assim, asseguramos que cada um desenvolva seu potencial independentemente de suas diferenças culturais ou ideológicas, de opiniões, deficiências, gênero, cor, etnia, origem, convicções políticas, crenças religiosas, geração, estado civil, condição de sindicalização, classe social, orientação sexual ou grau de escolaridade. Estamos comprometidos com a criação de um ambiente acolhedor e de diálogo no qual todos se sintam incluídos.

Entendemos que, ao abrirmos as portas da Biopalma para a diversidade, estamos tratando de forma justa e igualitária todos os nossos empregados, praticando assim os preceitos sociais de idade, nacionalidade e remuneração justa, de acordo com o processo negociado com os sindicatos e empregados, posição social e orientação sexual. A diversidade na empresa vai além do respeitar e aceitar as diferenças. Quanto mais formarmos equipes heterogêneas na forma e homogêneas nas realizações do trabalho, ficamos

Idade

18 a 20	21 a 30	31 a 40	41 a 50	51 a 60	61 a 70
121	1570	1435	448	115	35
Total:					3724

mais ricos em talentos, melhoramos os resultados da empresa e contribuimos para o sucesso do nosso negócio.

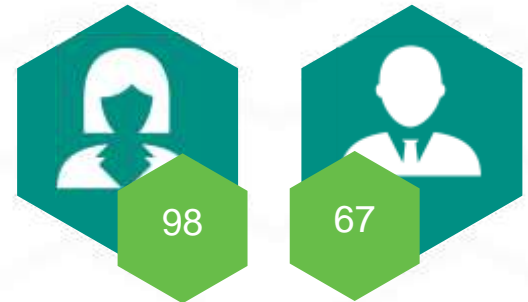
Ao respeitarmos as diferenças, contribuimos com a redução nos conflitos, aumentando o engajamento dos nossos empregados, melhorando convivência no ambiente de trabalho. Acolher as diferenças fará com que os nossos empregados se sintam mais seguros e respeitados, sendo uma das fontes geradoras da redução do turnover da Biopalma.

Os empregados da Biopalma possuem condições seguras de trabalho, remuneração compatível com o mercado e adequada à realidade da região, cumprindo a legislação trabalhista brasileira, ações estas que reforçam as relações respeitadas e cordiais da empresa com os órgãos reguladores trabalhistas e com os sindicatos que representam as categorias.

Programa de Qualificação Profissional

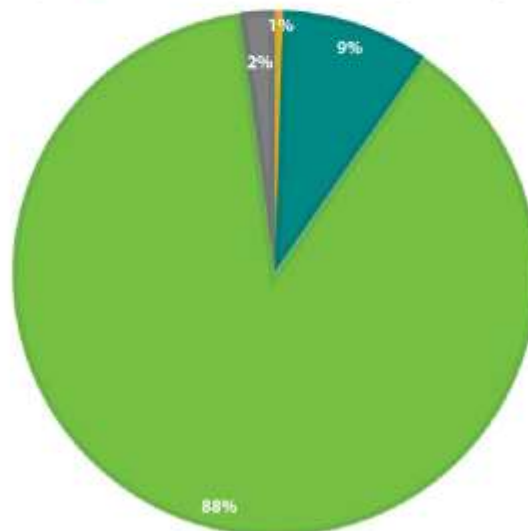
Social

Aprendiz por Gênero



Escolaridade

1º Grau Completo 2º Grau Incompleto 2º Grau Completo Superior Incompleto



Total:
165

A parceria com o SENAI - Serviço Nacional de Aprendizagem Industrial teve o objetivo de apoiar o aumento da inclusão de profissionais com deficiência no mercado de trabalho, oferecendo um curso profissionalizante que possa desenvolvê-los, tornando-os capazes de serem avaliados como profissionais com deficiência por sua qualificação e comportamento, não pelas suas limitações físicas ou sensoriais.

São ofertadas trinta (30) vagas ao mercado em canais de comunicação internos e externos. Os candidatos passam por processo de recrutamento e seleção conduzido pela Biopalma e apoiado pelo SENAI.

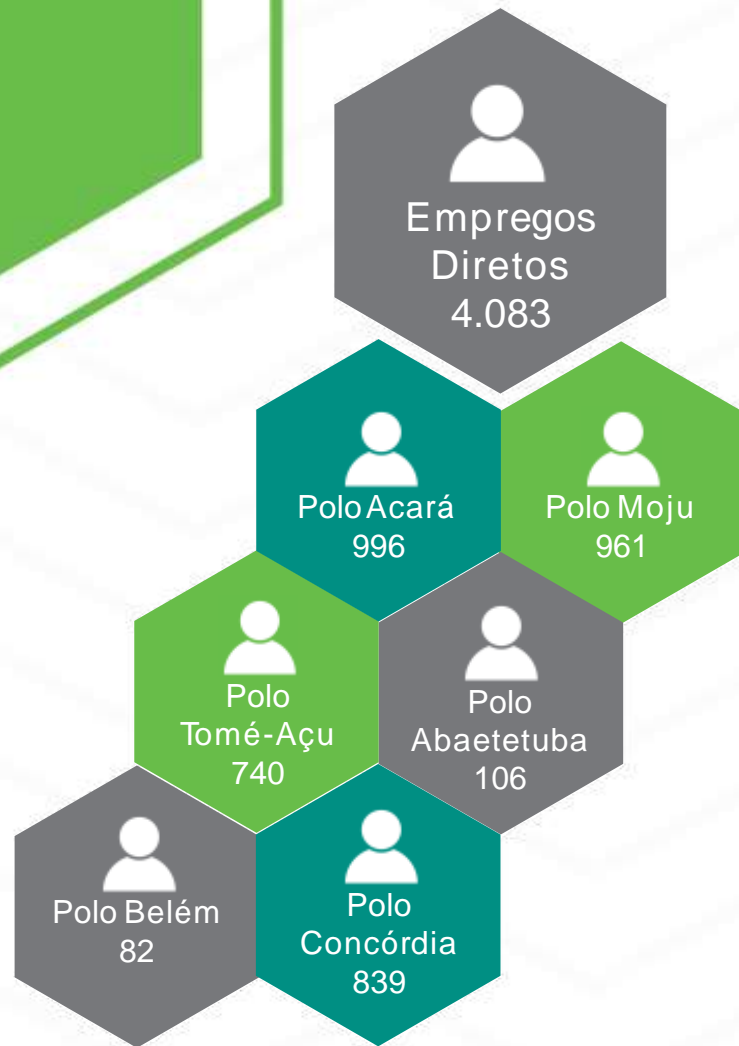
Os alunos aprovados fazem curso de Operador e Reparador de Computadores, três vezes na semana (segundas, quartas e sextas-feiras), no período da tarde. Entre os meses de fevereiro e novembro do ano em questão, receberam uma bolsa-auxílio no valor de R\$ 300,00 (trezentos reais).

Programa de Aprendizagem

Em parceria com o SENAR - Serviço Nacional de Aprendizagem Rural e o SENAI, foram ofertadas 165 vagas, distribuídas aos municípios onde a Biopalma atua, como: Acará (42 vagas), Concórdia do Pará (35 vagas), Moju (56 vagas) e Tomé-Açu (31 vagas), estas em parceria com SENAR. E uma vaga ao município de Belém, em parceria com o SENAI.

Gestão de Pessoas

Social



Visando a utilização máxima da força de trabalho nas regiões onde atuamos, oferecemos trabalho digno para a população ao nosso entorno. A maioria das vagas foram preenchidas por pessoas provenientes da área de influência da Biopalma.

Entendemos que trabalho possibilita ao homem concretizar seus sonhos, atingir suas metas e objetivos de vida. É o trabalho que faz com que o indivíduo demonstre ações, iniciativas, desenvolva habilidades.

Incentivamos nossos empregados a trabalharem em equipe uma vez que esta habilidade vem se tornando uma característica muito importante nos dias atuais, uma vez que facilita a convivência, faz com que as atividades sejam realizadas de forma mais eficiente e com muito mais agilidade.

Ações Sociais

Social



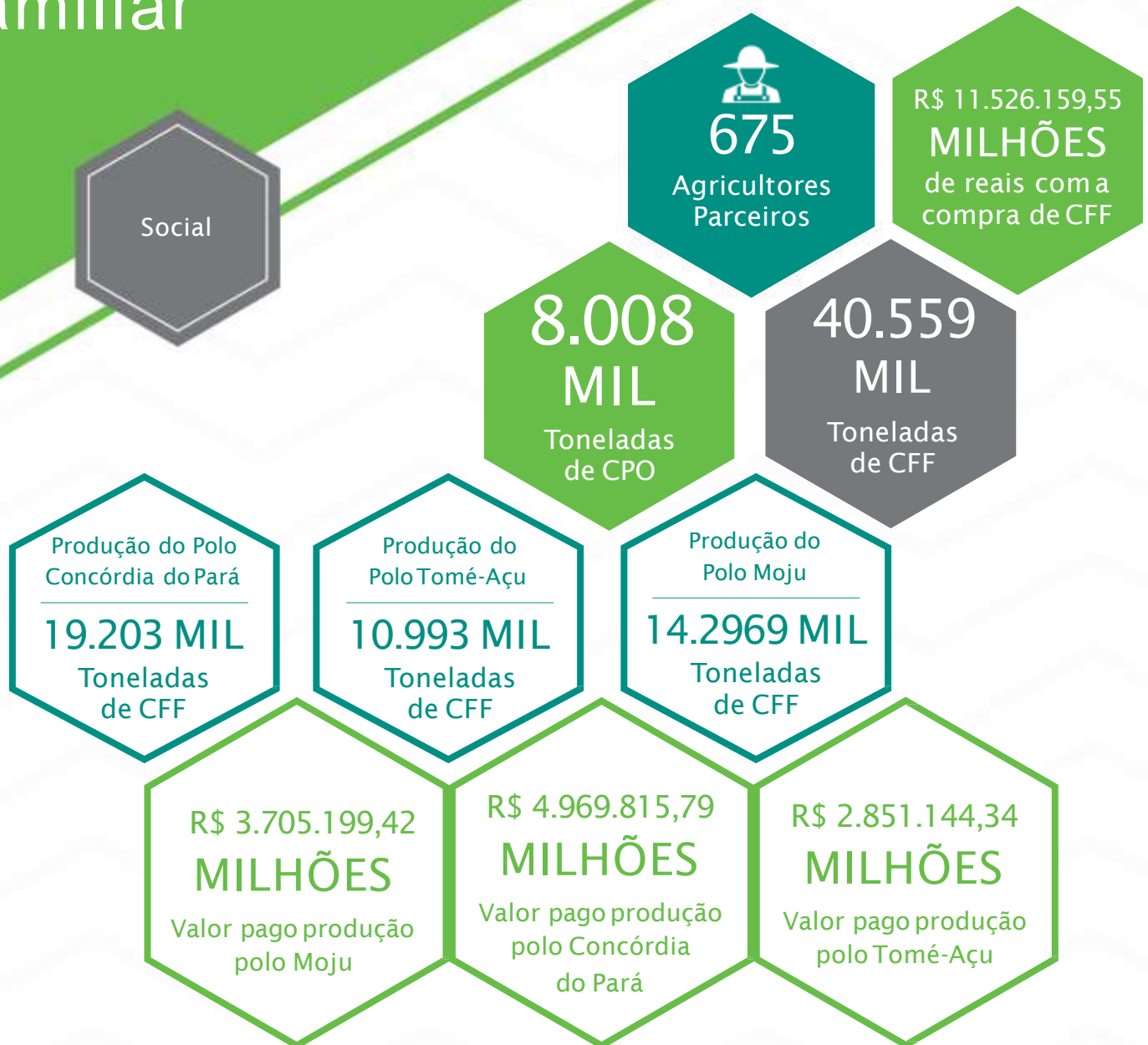
A Gincana Solidária é uma ação social da empresa Biopalma da Amazônia S.A., juntamente com todos os seus empregados. Faz parte do universo da empresa desde 2018. O projeto é uma prática voluntária, voltada para a ação de responsabilidade social, buscando o auxílio para instituições carentes nos municípios onde atuamos, através da mobilização de toda a empresa, através da arrecadação de alimentos, roupas e brinquedos. Os empregados indicam uma instituição ou escola para fazer as doações. No contexto da empresa, a ideia é envolver toda a organização na ação.

A gincana tem sido uma excelente maneira de unir nossos empregados em prol de um objetivo solidário que é o voluntariado, que traz benefícios

para a sociedade. Também é uma ótima ideia para incentivar a interação entre os empregados e para promoção do trabalho em equipe.

O resultado traz benefícios para o tripé da solidariedade, pois beneficia quem recebe, os empregados que doam os itens e há a promoção da responsabilidade social, melhorando clima organizacional. É uma oportunidade de congregação com a comunidade na qual a empresa está inserida.

Programa de Agricultura Familiar



Os agricultores familiares são, sem dúvidas, um pilar muito importante para a Biopalma. Esse grande setor, em constante desenvolvimento, produz por volta de 6% dos frutos processados em nossas indústrias. O primeiro projeto de agricultura familiar foi lançado em 2010, e a última fase teve início em 2016.

Estamos presente, em 70 comunidades rurais nos municípios de Abaetetuba, Acará, Bujaru, Concórdia do Pará, Igarapé-Miri, Moju, São Domingos do Capim e Tomé-Açu.

As características e dinâmicas da agricultura familiar são bem mais abertas: sua principal fonte de renda é a venda de CFF - Cacho de Fruto Fresco para a Biopalma e a propriedade é gerida pela família, que baseia sua produção na sustentabilidade. Uma particularidade importante desses nossos parceiros é a diversidade de sua produção e também a relação do agricultor com sua terra e moradia.

A agricultura familiar não faz o uso da monocultura, de fogo e de defensivo agrícola, contribuindo assim para melhoria da qualidade do solo e do meio ambiente.

Processo de Aquisição e Entrega de Adubo para Agricultura Familiar (AF)

Social



Equipe AF

Demanda

- Com referência nas análises disponíveis para os plantios próprios, a equipe de AF levanta a necessidade de adubo para o programa, é elaborada a necessidade de cada produtor (influenciada também pela capacidade e outros índices técnicos).



Biopalma

Aquisição

- Negociação com fornecedores para a compra própria e para a necessidade da AF;
- Negociação para entrega terceirizada;
- Biopalma paga o valor referente a aquisição para AF.



Biopalma/AF/Fornecedor

Antes da Entrega

- Elaboração do cronograma entre os polos;
- Cada polo elabora sua rota de entrega do cronograma entre os polos e o fornecedor envia carreta/caminhão de acordo cada rota dos polos;
- O fornecedor envia as notas fiscais individuais referente a cada entrega;
- Elaboração dos recibos, romaneios e receituário para adubação pela equipe da AF.



AF/Entregador

Entrega

- A equipe se desloca na rota prevista entregando o adubo;
- Ao receber o adubo, cada agricultor recebe um romaneio, uma cópia do recibo de adubo e um receituário para adubação;
- O adubo é entregue em sacas de 50 kg, que são contadas na frente de cada produtor ou representante.



Biopalma/AF/Banco

Pagamento

- Para integralizados que ainda possuem crédito no financiamento de parcelas de adubo, a Biopalma busca pagamento direto junto ao banco financiador;
- Para integralizados que não possuem parcelas de adubo, é descontado mensalmente na produção 25% para pagamento do adubo;
- Caso o pagamento seja concluído antes da entrega do novo ano, estes 25% são retidos como crédito para pagamento do novo adubo.

Visitas nas Escolas

Social

Visita a Escola Manoel José da Silva localizada no Município de Acará.



O diálogo constante com a sociedade, por meio de representantes das associações de moradores e movimentos comunitários e escolas, é condição primordial nos processos e projetos desenvolvidos pela Biopalma.

A Biopalma realiza palestras nas escolas dos municípios onde atua. Tem por objetivo aproximar as comunidades e a empresa. Dentre os visitantes, há alunos do ensino fundamental, como os alunos da Escola Municipal Manoel José da Silva, no município de Acará - Pará. A apresentação ocorreu no período da semana de Meio Ambiente com o tema “Eu também faço parte”.

Alinhado com os princípios da responsabilidade social, gerando da igualdade, proporcionando trabalho digno, promovendo um diálogo aberto e franco pautado na transparência, a Biopalma desenvolve suas ações sociais, visando a harmonia nas relações com a comunidade ao seu entorno em conformidade com a legislação em vigor. Agimos com respeito com as partes interessadas,

não praticamos e repudiamos qualquer atitude que configure abuso de poder. Mantemos o diálogo permanente, estimulando a participação através de reuniões presenciais para escutarmos das comunidades suas principais necessidades e tirarmos dúvidas.

Da mesma forma, são avaliados os impactos socioambientais e a responsabilidade compartilhada entre a empresa e a sociedade no cuidado com o meio ambiente. O objetivo principal é, a partir da relação com a comunidade, reduzir impactos socioambientais na implantação e operação dos sistemas e serviços de água e esgoto, e contribuir para melhorar os serviços prestados e a satisfação dos clientes, resultando em melhor qualidade de vida. As ações são desenvolvidas para informar sobre serviços e projetos, assim como sobre os benefícios à sociedade e ao meio ambiente advindos da implantação dos sistemas.

Expediente

Coordenação Geral:
Diretoria de Sustentabilidade

Apoio Técnico:
Áreas de Comunicação, Meio Ambiente, Agricultura Familiar, Segurança e Saúde Ocupacional, Relações Institucionais, RH, Agrícola, Indústria, Controladoria e Jurídica.

Fotografias:
Arquivo Biopalma.

A Biopalma agradece a todos os empregados envolvidos direta ou indiretamente na elaboração deste relatório.

Saiba mais sobre a Biopalma e nossas atividades clicando em www.biopalma.com.br